



FUNDACIÓ ESCOLTES I GUIES

Informe d'auditoria de Comptes Anuals emès per
un auditor independent

Comptes Anuals simplificats de l'exercici finalitzat
el 31 de desembre de 2022

INFORME D'AUDITORIA DE COMPTES ANUALS SIMPLIFICATS EMÈS PER UN AUDITOR INDEPENDENT

Al Patronat de la FUNDACIÓ ESCOLTES I GUIES:

Opinió amb excepcions

Hem auditat els comptes anuals simplificats de la FUNDACIÓ ESCOLTES I GUIES que comprenen el balanç a 31 de desembre de 2022, el compte de pèrdues i guanys, i la memòria corresponents a l'exercici anual finalitzat en aquesta data.

Segons la nostra opinió, excepte pels possibles efectes del fet descrit en el paràgraf de "Fonament de l'opinió amb excepcions", els comptes anuals simplificats adjunts expressen, en tots els aspectes significatius, la imatge fidel del patrimoni i de la situació financera de FUNDACIÓ ESCOLTES I GUIES a 31 de desembre de 2022, així com dels seus resultats corresponents a l'exercici finalitzat en aquesta data, de conformitat amb el marc normatiu d'informació financera que resulta d'aplicació (que s'identifica a la nota 2 de la memòria) i, en particular, amb els principis i criteris comptables que hi estiguin continguts.

Fonament de l'opinió amb excepcions

Tal i com s'esmenta en la nota 9 de la memòria simplificada adjunta, l'entitat manté una participació significativa en una empresa del grup per un valor net de 47.669,10 euros. El valor net d'aquesta participació al 31 de desembre de 2021 va ser de 46.131,44 euros. Els comptes anuals de la societat participada no estan sotmesos a auditoria per no estar-hi obligats, raó per que la qual no disposem d'informació suficient que ens permeti avaluar la raonabilitat de la valoració d'aquesta participació a 31 de desembre de 2022 ni podem determinar si existeix la necessitat de realitzar cap correcció valorativa.

Hem dut a terme la nostra auditoria de conformitat amb la normativa reguladora de l'activitat d'auditoria de comptes vigent a Espanya. Les nostres responsabilitats d'acord amb aquestes normes es descriuen més endavant en la secció Responsabilitats de l'auditor en relació amb l'auditoria dels comptes anuals del nostre informe.

Som independents de l'entitat de conformitat amb els requeriments d'ètica, inclosos els d'independència, que són aplicables a la nostra auditoria dels comptes anuals a Espanya segons allò que exigeix la normativa reguladora de l'activitat d'auditoria de comptes. En aquest sentit, no hem prestat serveis diferents als de l'auditoria de comptes ni hi han concorregut situacions o circumstàncies que, d'acord amb allò que estableix l'esmentada normativa reguladora, hagin afectat la necessària independència de manera que s'hagi vist compromesa.

Considerem que l'evidència d'auditoria que hem obtingut proporciona una base suficient i adequada per a la nostra opinió amb excepcions.

Aspectes més rellevants de l'auditoria

Els aspectes més rellevants de l'auditoria són aquells que, segons el nostre judici professional, han estat considerats com a els riscos d'incorrecció material més significatius en la nostra auditoria dels comptes anuals del període actual. Aquests riscos han estat tractats en el context de la nostra auditoria dels comptes anuals en el seu conjunt, i en la formació de la nostra opinió sobre aquests, i no expressem una opinió per separat sobre aquests riscos.

Deteriorament de valor i amortització de l'immobilitzat material i les inversions immobiliàries

La societat ha comptabilitzat dins l'epígraf de l'immobilitzat material un import net de 75.739,09 euros, corresponent a les construccions i instal·lacions del immobles on es desenvolupa part de l'explotació de l'activitat (veure nota 5.b de la Memòria adjunta) i un import net de 326.215,46 euros dins l'epígraf de les inversions immobiliàries que corresponen als terrenys i construccions dels immobles d'on es generen els arrendaments d'explotació (veure nota 6 de la Memòria adjunta).

D'acord amb el marc normatiu d'informació financera que resulta de aplicació i tal com s'indica en la nota 4.c i 4.d de la memòria, s'estableix que es produeix una pèrdua per deteriorament del valor d'un element de l'immobilitzat material quan el seu valor comptable excedeix el seu valor recuperable, entès aquest com el major import entre el valor raonable menys els costos de venda i el valor en ús. A aquests efectes, almenys al tancament de l'exercici, la societat avalua, mitjançant l'anomenat "test de deteriorament", si hi ha indicis que algun immobilitzat material, o si escau alguna unitat generadora d'efectiu puguin estar deteriorats, i en aquest cas es procedeix a estimar-ne l'import recuperable efectuant les correccions valoratives corresponents. Degut a la magnitud de les inversions realitzades, la societat està exposada que el valor recuperable d'aquestes inversions sigui inferior al valor comptable, i aquest aspecte és el risc més significatiu d'incorrecció material en l'immobilitzat material.

Com part de la nostra auditoria i en resposta al risc comentat, hem analitzat les hipòtesis utilitzades per la Direcció per a la determinació de la no-existència d'indicis de deteriorament, com l'evolució de l'activitat de la societat i l'EBITDA, el valor del preu per metre quadrat de la zona, i els fluxos de caixa estimats i projectats a futur.

Responsabilitat de la Junta Directiva en relació amb els comptes anuals

La Junta Directiva és responsable de formular els comptes anuals simplificats adjunts, de forma que expressin la imatge fidel del patrimoni, de la situació financera i dels resultats de l'entitat, de conformitat amb el marc normatiu d'informació financera aplicable a l'entitat a Espanya, i del control intern que considerin necessari per permetre la preparació de comptes anuals lliures d'incorrecció material, a causa de frau o error.

En la preparació dels comptes anuals abreujats, la Junta Directiva és responsable de la valoració de la capacitat de l'entitat per continuar com a empresa en funcionament, revelant, segons correspongui, les qüestions relacionades amb l'empresa en funcionament i utilitzant el principi comptable d'empresa en funcionament excepte si els administradors tenen la intenció de liquidar l'Entitat o de cessar les seves operacions, o si no existeix cap altra alternativa realista.

Responsabilitats de l'auditor en relació amb l'auditoria dels comptes anuals

Els nostres objectius són obtenir una seguretat raonable que els comptes anuals en el seu conjunt estan lliures d'incorrecció material, a causa de frau o error, i emetre un informe d'auditoria que conté la nostra opinió. Seguretat raonable és un alt grau de seguretat però no garanteix que una auditoria realitzada de conformitat amb la normativa reguladora de l'activitat d'auditoria vigent a Espanya sempre detecti una incorrecció material quan existeixi. Les incorreccions poden tenir lloc per frau o error i es consideren materials si, individualment o de forma agregada, es pot preveure raonablement que influeixen en les decisions econòmiques que els usuaris prenen basant-se en els comptes anuals.

Com a part d'una auditoria de conformitat amb la normativa reguladora de l'activitat d'auditoria de comptes a Espanya, apliquem el nostre judici professional i mantenim una actitud d'escepticisme professional durant tota l'auditoria. També:

- Identifiquem i valorem els riscos d'incorrecció material en els comptes anuals, a causa de frau o error, dissenyem i apliquem procediments d'auditoria per respondre a aquests riscos i obtenim evidència d'auditoria suficient i adequada per proporcionar una base per a la nostra opinió. El risc de no detectar una incorrecció material a causa de frau és més elevat que en el cas d'una incorrecció material a causa d'error, ja que el frau pot implicar col·lusió, falsificació, omissions deliberades, manifestacions intencionadament errònies, o l'elusió del control intern.
- Obtenim coneixement del control intern rellevant per a l'auditoria amb la finalitat de dissenyar procediments d'auditoria que siguin adequats en funció de les circumstàncies, i no amb la finalitat d'expressar una opinió sobre l'eficàcia del control intern de l'entitat.
- Avaluem si les polítiques comptables que s'apliquen són adequades i la raonabilitat de les estimacions comptables i la corresponent informació revelada per la Junta Directiva.
- Concloem sobre si és adequada la utilització, per part de la Junta Directiva, del principi comptable d'empresa en funcionament i, basant-nos en l'evidència d'auditoria obtinguda, concloem sobre si existeix o no una incertesa material relacionada amb fets o amb condicions que poden generar dubtes significatius sobre la capacitat de la Societat per continuar com a empresa en funcionament. Si concloem que existeix una incertesa material, es requereix que cridem l'atenció en el nostre informe d'auditoria sobre la corresponent informació revelada en els comptes anuals o, si aquestes revelacions no són adequades, que expressem una opinió modificada. Les nostres conclusions es basen en l'evidència de auditoria obtinguda fins a la data de nostre informe d'auditoria. No obstant això, fets o condicions futurs poden ser la causa que la Societat deixi de ser una empresa en funcionament.
- Avaluem la presentació global, l'estructura i el contingut dels comptes anuals, inclosa la informació revelada, i si els comptes anuals representen les transaccions i els fets subjacents de manera que aconseguen expressar la imatge fidel.

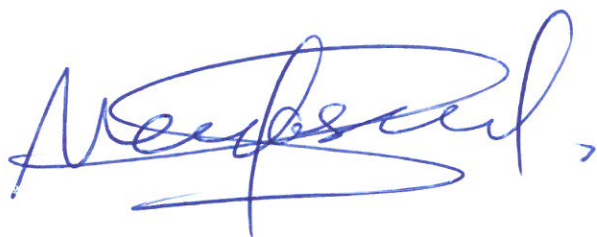
Ens comuniquem amb la Junta Directiva de l'entitat en relació amb, entre altres qüestions, l'abast i el moment de realització de l'auditoria planificats i les troballes significatives de l'auditoria, així com qualsevol deficiència significativa del control intern que identifiquem en el transcurs de l'auditoria.

Entre els riscos significatius que han estat objecte de comunicació a la Junta Directiva de l'entitat, determinem els que han estat de la major significativitat en l'auditoria dels comptes anuals del període actual i que són, en conseqüència, els riscos considerats més significatius.

Descrivim aquests riscos en el nostre informe d'auditoria llevat que les disposicions legals o reglamentàries prohibeixin revelar públicament la qüestió.

Barcelona, 12 de juny de 2023

MARCA CARDINAL AUDIT, S.L.P.
ROAC N° S2211



Marc Pascual Girmé
ROAC N° 20.980

**Col·legi
de Censors Jurats
de Comptes
de Catalunya**

**MARCA CARDINAL AUDIT,
S.L.P.**

2023 Núm. 20/23/04886

IMPORT COL-LEGAL: 96,00 EUR

Informe d'auditoria de comptes subjecte
a la normativa d'auditoria de comptes
espanyola o internacional

FUNDACIÓ ESCOLTES I GUIES
NIF G08537912
Documentació anual corresponent a l'exercici 2022

FUNDACIÓ ESCOLTES I GUIES

NIF G08537912

COMPTES ANUALS DE L'EXERCICI 2022,
I NOTES EXPLICATIVES QUE CONFORMEN
LA MEMÒRIA ECONÒMICA

FUNDACIÓ ESCOLTES I GUIES
NIF G08537912
Documentació anual corresponent a l'exercici 2022

DADES IDENTIFICATIVES DE L'ENTITAT

Denominació **FUNDACIÓ ESCOLTES I GUIES**

Adreça: Rambla Mossèn Jacint Verdaguer, 10

Població: Sant Cugat del Vallés CP. 08197

Telèfon: 93.590.27.00

NIF G08537912

FUNDACIÓ ESCOLTES I GUIES
NIF G08537912
Documentació anual corresponent a l'exercici 2022

CERTIFICAT DE RESPONSABILITATS

En Jesús Ramón Ocampo Pérez, com a Secretari de l'entitat **FUNDACIÓ ESCOLTES I GUIES**, amb NIF G08537912, a 30 de març de 2023.

CERTIFICA

Que les dades que consten en el balanç, el compte de resultats i memòria, reflecteixen la realitat de l'entitat i que els principis seguits per reflectir aquesta responen a criteris de fiabilitat i raonabilitat.

Jesús Ramón Ocampo Pérez

Secretari



Vist i plau

Laura Panicot Costa

Presidenta



BALANÇ DE SITUACIÓ I
COMPTE DE PÈRDUES I GUANYS

FUNDACIÓ ESCOLTES I GUIES

NIF G08537912

EXERCICI 2022




Nom : FUNDACIO ESCOLTES I GUIES

Número d'inscripció : 83

Exercici comptable : 2022 Complet Partit

Balanç abreujat

Exercici 2022

NÚM. DELS COMPTES	ACTIU	NOTES DE LA MEMÒRIA	EXERCICI N	EXERCICI N-1
A) ACTIU NO CORRENT			450.769,13	451.136,88
I. Immobilitzat intangible			596,48	671,93
202, (2802), (2902)	1. Concessions administratives			
206, (2806), (2906)	2. Aplicacions informàtiques			
208, (2808), (2908)	3. Drets sobre béns cedits en ús gratuïtament			
200, 201, 203, 205(2800), (2801), (2803), (2805), (2900), (2901), (2903), (2905)	4. Altres immobilitzats intangibles		596,48	671,93
209	5. Acomptes			
II. Immobilitzat material			75.739,09	76.065,47
210, 211, (2811), (2910), (2911)	1. Terrenys i Construccions		30.448,83	30.724,45
212, 213, 214, (2812), (2813), (2814), (2912), (2913), (2914)	2. Instal·lacions, maquinària i utilatge		43.895,27	43.828,43
215, 216, (2815), (2816), (2915), (2916)	3. Mobiliari i Equips per a processaments d'informació		1.394,99	1.512,59
217, 218, (2817), (2818), (2917), (2918)	4. Altre immobilitzat material			
219	5. Inmobilitzacions materials en curs i Acomptes			
III. Inversions immobiliàries			326.215,46	327.719,04
220, (2920)	1. Terrenys i béns naturals		281.538,91	281.538,91
221, (282), (2921)	2. Construccions		44.676,55	46.180,13
IV. Béns del patrimoni cultural			0,00	0,00
230, (29190)	1. Béns immobles			
231, 232, 233, (29191), (29192), (29193)	2. Arxius, Biblioteques i Museus			
234, (29194)	3. Béns mobles			
239	4. Acomptes			
V. Inversions en entitats del grup i associades a llarg termini			47.669,10	46.131,44
2403, 2404, (2493), (2494), (2933), (2934)	1. Instruments de patrimoni		47.669,10	46.131,44
2423, 2424, (2953), (2954)	2. Crèdits a entitats			
2413, 2414, (2943) (2944)	3. Valors representatius de deute			
VI. Inversions financeres a llarg termini			549,00	549,00
2405, 250, (2495), (259), (2935), (296)	1. Instruments de patrimoni			
2425, 252, 253, 254, (2955), (298)	2. Crèdits a tercers			
2415, 251, (2945), (297)	3. Valors representatius de deute			
255, 258, 26	4. Altres actius financers		549,00	549,00
474	VII. Actius per impost diferit			

Nom : FUNDACIO ESCOLTES I GUIES

Número d'inscripció : 83

Exercici comptable : 2022

Complet Partit

NÚM. DELS COMPTES	ACTIU	NOTES DE LA MEMÒRIA	EXERCICI N	EXERCICI N-1
B) ACTIU CORRENT			20.433,90	12.399,89
30, 31, 32, 33, 34, 35, 36, (39), 407	I. Existències			146,00
	II. Usuaris, patrocinadors i deutors de les activitats i altres comptes a cobrar		16.648,37	6.385,79
440, 441, 442, (447)	1. Usuaris i deutors per vendes i prestació de serveis		14.408,61	6.385,79
443, (4933), (4934), (4935)	2. Deutors, entitats del grup, associades i altres parts vinculades			
444	3. Patrocinadors			
445, 446, 449, (490)	4. Altres deutors			
460, 464, 544	5. Personal			
4709	6. Actius per impost corrent			
4700, 4707, 4708, 471, 472, 473	7. Altres crèdits amb les Administracions Públiques		1.239,76	
558	8. Fundadors i socis per desemborsaments pendents			
	III. Inversions en entitats del grup i associades a curt termini		0,00	0,00
5303, 5304, (5393), (5394), (5933), (5934)	1. Instruments de patrimoni			
5323, 5324, 5343, 5344, (5953), (5954)	2. Crèdits a entitats			
5313, 5314, 5333, 5334, (5943), (5944)	3. Valors representatius de deute			
5353, 5354, 5523, 5524	4. Altres actius financers			
	IV. Inversions financeres a curt termini		0,00	0,00
5305, 540, (5395), (549), (5935), (596)	1. Instruments de patrimoni			
5325, 5345, 542, 543, 547, (5955), (598)	2. Crèdits a tercers			
5315, 5335, 541, 546, (5945), (597)	3. Valors representatius de deute			
5355, 545, 548, 551, 5525, 554, 5590, 565, 566	4. Altres actius financers			
480, 567	V. Periodificacions a curt termini			
	VI. Efectiu i altres actius líquids equivalents		4.785,53	5.868,10
570, 572, 574	1. Tresoreria		4.785,53	5.868,10
576	2. Altres actius líquids equivalents			
TOTAL ACTIU (A+B)			471.203,03	463.536,77

Nom : FUNDACIO ESCOLTES I GUIES

Número d'inscripció : 83

Exercici comptable : 2022 Complet Partit

NÚM. DELS COMPTES	PATRIMONI NET I PASSIU	NOTES DE LA MEMÒRIA	EXERCICI N	EXERCICI N-1
A) PATRIMONI NET			364.339,14	382.763,81
A-1) Fons propis			270.664,05	286.311,61
I. Fons dotacionals o fons socials			366.050,36	366.050,36
100, 101 (103), (104)	1. Fons dotacionals o fons socials		366.050,36	366.050,36
	2. Fons dotacionals o fons socials pendents de desemborsar			
102	II. Fons especials			
III. Excedents d'exercicis anteriors			-79.738,75	-69.729,90
120	1. Romanent		-63.870,75	-63.870,75
121	2. Excedents negatius d'exercicis anteriors		-15.868,00	-5.859,15
124	IV. Excedents pendents d'aplicació en activitats estatutàries			
129	V. Excedent de l'exercici (positiu o negatiu)		-15.647,56	-10.008,85
118	VI. Aportacions per a compensar pèrdues			
A-2) Subvencions, donacions i llegats rebuts i altres ajustaments			93.675,09	96.452,20
130	1. Subvencions oficials de capital		93.675,09	96.452,20
131	2. Donacions i llegats de capital			
132	3. Altres subvencions, donacions i llegats			
137	4. Ingressos fiscals a distribuir			
B) PASSIU NO CORRENT			60.549,00	60.549,00
14	I. Provisions a llarg termini			
II. Deutes a llarg termini			60.549,00	60.549,00
1605, 170	1. Deutes amb entitats de crèdit			
1625, 174	2. Creditors per arrendament financer			
1615, 1635, 171, 172, 173, 175, 176, 180, 185, 189	3. Altres deutes a llarg termini		60.549,00	60.549,00
1603, 1604, 1613, 1614, 1623, 1624, 1633, 1634	III. Deutes amb entitats del grup i associades a llarg termini			
479	IV. Passius per impost diferit			
181	V. Periodificacions a llarg termini			

[Handwritten signature]
Jens

Nom : FUNDACIO ESCOLTES I GUIES

Número d'inscripció : 83

Exercici comptable : 2022 Complet Partit

NÚM. DELS COMPTES	PATRIMONI NET I PASSIU	NOTES DE LA MEMÒRIA	EXERCICI N	EXERCICI N-1
C) PASSIU CORRENT			46.314,89	20.223,96
499, 529	I. Provisions a curt termini			
	II. Deutes a curt termini		25.006,26	5.000,00
5105, 520, 527	1. Deutes amb entitats de crèdit			
5125, 524	2. Creditors per arrendament financer			
5115, 5135, 5145, 521, 522, 523, 525, 528, 551, 554, 5525, 555, 5565, 5566, 560, 561, 569	3. Altres deutes a curt termini		25.006,26	5.000,00
5103, 5104, 5113, 5114, 5123, 5124, 5133, 5134, 5143, 5144, 5523, 5524, 5563, 5564	III. Deutes amb entitats del grup i associades a curt			
	IV. Creditors per activitats i altres comptes a pagar		21.308,63	15.223,96
400, 401, 403, 404, 405, (406)	1. Proveïdors		168,17	2.733,01
41	2. Creditors varis		10.590,80	2.375,92
465, 466	3. Personal (remuneracions pendents de pagament)			
475, 476, 477	4. Passius per impost corrent i altres deutes amb les Administracions Públiques		3.914,72	3.108,08
448	5. Acomptes d'usuaris		6.634,94	7.006,95
485, 568	V. Periodificacions a curt termini			
TOTAL PATRIMONI NET I PASSIU (A+B+C)			471.203,03	463.536,77

Nom : FUNDACIO ESCOLTES I GUIES

Número d'inscripció : 83

Exercici comptable : 2022 Complet Partit

Compte de Resultats abreujat

NÚM. DELS COMPTES	NOTES DE LA MEMÒRIA	(Deure) Haver	
		EXERCICI N	EXERCICI N-1
	1. Ingressos per les activitats	100.992,51	74.018,13
700, 705, (706), (708), (709)	a) Vendes i prestacions de serveis	71.286,43	57.073,53
721	b) Ingressos rebuts amb caràcter periòdic		
722, 723	c) Ingressos de promocions, patrocinadors i col·laboracions		
724	d) Subvencions oficials a les activitats	12.832,48	8.079,00
728	e) Donacions i altres ingressos per a activitats	16.873,60	8.865,60
727	f) Altres subvencions, donacions i llegats de l'exercici incorporats al resultat de l'exercici		
(658)	g) Reintegrament de subvencions, donacions i llegats rebuts		
	2. Ajuts concedits i altres despeses	0,00	0,00
(650), (651), (652), 729	a) Ajuts concedits		
(653), (654)	b) Despeses per col·laboracions i per l'exercici del càrrec de membre de l'òrgan de govern		
(6930), 71*, 7930	3. Variació d'existències de productes acabats i en curs de fabricació		
73	4. Treballs realitzats per l'entitat per al seu actiu		
	5. Aprovisionaments	0,00	0,00
(600), (601), (602), 606, 608, 609, 61*, (6931), (6932), (6933), 7931, 7932, 7933	a) Consums i deteriorament d'existències		
(607)	b) Treballs realitzats per altres entitats		
	6. Altres ingressos de les activitats	6.642,90	5.105,50
752	a) Ingressos per arrendaments	6.642,90	5.105,50
751, 753, 754, 755, 759	b) Altres ingressos accessoris i altres de gestió corrent		
(64)	7. Despeses de personal	-77.348,95	-61.222,92
	8. Altres despeses d'explotació	-46.234,87	-25.791,62
	a) Serveis exteriors	-46.056,72	-25.686,62
(620)	a ₁) Recerca i desenvolupament		
(621)	a ₂) Arrendaments i cànon	-5.090,40	-2.151,42
(622)	a ₃) Reparacions i conservació	-637,55	-948,94
(623)	a ₄) Serveis professionals independents	-8.443,78	-5.957,12
(624)	a ₅) Transports		
(625)	a ₆) Primes d'assegurances	-1.288,09	-1.135,76
(626)	a ₇) Serveis bancaris	-435,73	-262,17
(627)	a ₈) Publicitat, propaganda i relacions públiques		
(628)	a ₉) Subministraments	-3.200,28	-3.897,39
(629)	a ₁₀) Altres serveis	-26.960,89	-11.333,82
(631), (634), 636, 639	b) Tributs	-178,15	-105,00
(655), (694), (695), 794, 7954	c) Pèrdues, deteriorament i variació de provisions per operacions de les activitats		
(656), (659)	d) Altres despeses de gestió corrent		

* Amb signe positiu o negatiu, segons el saldo

Nom : FUNDACIO ESCOLTES I GUIES

Número d'inscripció : 83

Exercici comptable : 2022 Complet Partit

NÚM. DELS COMPTES	NOTES DE LA MEMÒRIA	(Deure) Haver	
		EXERCICI N	EXERCICI N-1
(68)	9. Amortització de l'immobilitzat	-5.188,32	-5.094,72
725, 726	10. Subvencions, donacions i llegats traspassats al resultat	2.777,11	2.777,11
7951, 7952, 7955, 7956	11. Excés de provisions		
	12. Deteriorament i resultat per alienacions de l'immobilitzat	0,00	0,00
(690), (691), (692), 790, 791, 792	a) Deterioraments i pèrdues		
(670), (671), (672), 770, 771, 772	b) Resultats per alienacions i altres		
(678), 778	13. Altres resultats	1.174,40	79,18
	I) RESULTAT D'EXPLOTACIÓ (1+2+3+4+5+6+7+8+9+10+11+12+13)	-17.185,22	-10.129,34
760, 761, 762, 769	14. Ingressos financers		
(660), (662), (665), (669)	15. Despeses financeres		
(663), 763	16. Variació de valor raonable en instruments financers		
(668), 768	17. Diferències de canvi		
	18. Deteriorament i resultat per alienacions d'instruments financers	1.537,66	120,49
(696), (697), (698), (699), 796, 797, 798, 799	a) Deterioraments i pèrdues	1.537,66	120,49
(666), (667), (673), 766, 773	b) Resultats per alienacions i altres		
	II) RESULTAT FINANCER (14+15+16+17+18)	1.537,66	120,49
	III) RESULTAT ABANS D'IMPOSTOS (I +II)	-15.647,56	-10.008,85
(6300)*, 6301*, (633), 638	19. Impostos sobre beneficis		
	IV) RESULTAT DE L'EXERCICI (III + 19)	-15.647,56	-10.008,85

* Amb signe positiu o negatiu, segons el saldo

MEMÒRIA ECONÒMICA

FUNDACIÓ ESCOLTES I GUIES

NIF G08537912

EXERCICI 2022





INFORME 2022

[Handwritten signature]

ÍNDEX

Introducció	3
Història de la Fundació	4
Els Òrgans de Govern de la Fundació	5
PATRONAT	5
COMISSIÓ EXECUTIVA	5
Actuacions 2022	6
ESPAI DE TROBADA - XarxaMEG	7
1. Actuacions XarxaMEG 2022	7
1.1. Membres de XarxaMEG	7
1.2. Trobada informativa	8
1.3. Infografia “uneix-te a XarxaMEG”	8
1.4. Creació de nous grups / projectes actius	9
1.5. Campanya per cerca de voluntaris/àries per “Emboliquem la TroCa!”	9
1.6. Enviament a exmembres de MEG	11
1.7. Butlletins semestrals “Batecs del Moviment”	12
2. Grups i projectes actius 2022	20
2.1. Grup d’Antics Escoltes i Guies	20
2.2. Guilda Rocafort	24
2.3. Xarbot Ressurrection 2.2	24
SERVEIS I PROJECTES	25
1. ELS CENTRES ESCOLTES	25
1.1. La xarxa de Centres Escoltes	26
1.2. Can Palós	27
→ Can Palós com a Centre Escolta	27
→ Can Palós com a Aula de Natura	29
1.3. Mas Olivet	35
2. ASSOCIACIÓ EXCURSIONISTA ESCOLTES I GUIES	36
3. BROWNSEA	36
4. PREMIS JAUME CIURANA	39
RECURSOS I PATRIMONI	40
1. Local C. Calàbria	40
2. Pis Hospitalet	41
FONTS DE FINANÇAMENT	42

Introducció

La **Fundació Escoltes i Guies**, hereva de la Fundació Josep Sans, és una entitat sense ànim de lucre d'àmbit català, que col·labora en l'educació d'infants i joves donant suport a moviments i institucions de joventut catalanes que emprin el mètode escolta i guia. Està vinculada a Minyons Escoltes i Guies de Catalunya (MEG), associació sense ànim de lucre que té la missió d'educar infants i joves a través del mètode escolta i guia, fent-los protagonistes del seu creixement personal, per tal que esdevinguin persones actives, conscients i compromeses amb la societat.

MISSIÓ

Donar suport a l'escoltisme i el guiatge a través de projectes educatius, socials i ambientals que fomenten una educació vivencial, activa, conscient i transformadora per infants, joves i adults.

VISIÓ

Treballar perquè la proposta educativa i de valors de l'escoltisme i el guiatge arribi a tota la societat i esdevingui un agent de transformació social.

La fundació s'estructura al voltant de **3 grans EIXOS**:



- **ESPAI DE TROBADA:** Esdevenir un espai on continuar vinculat a l'escoltisme i el guiatge un cop es deixa de ser actiu a l'agrupament o a l'associació.
- **SERVEIS I PROJECTES:** Prestar serveis i desenvolupar activitats i projectes en suport a l'escoltisme i el guiatge.
- **RECURSOS I PATRIMONI:** Obtenir recursos, desenvolupar el mecenatge i gestionar el patrimoni en favor de l'escoltisme i el guiatge.

Història de la Fundació

La Fundació Escoltes i Guies -abans Fundació Privada Josep Sans (FJS)- es va constituir formalment l'any 1978, tot i que la seva activitat s'havia iniciat anteriorment, vinculant-se a la figura de Josep Sans en reconeixement a la seva tasca al servei de l'escoltisme i el guiatge català.

En una primera etapa, la Fundació va tenir com a activitat principal ser impulsora i propietària de La Tenda, botiga de material escolta. Durant força temps, aquest servei va ser realment útil per l'escoltisme atès que La Tenda també tenia un servei de recursos pels caps, com ara audiovisuals, publicacions, mapes, activitats de muntanya, etc., fet que la diferenciava d'una botiga d'esports clàssica.

A finals dels anys 80, la Fundació va crear el Premi Àngel Fàbregues de material de suport a l'educació en el lleure, publicant-se 5 o 6 títols, de suport pedagògic als caps.

Per això l'any 2003 es va iniciar un procés de refundació de la Fundació, donant-li una nova dimensió més social i pedagògica. En aquesta nova etapa es van adquirir terrenys d'acampada, es va comprar un local comercial on es va obrir una nova botiga anomenada "Brownsea", es va produir la fusió amb la Fundació Canigó.

El mes de febrer de l'any 2006 l'Associació d'Antics i Amics de MEG (ADAIA) es va constituir com a assemblea de col·laboradors de la Fundació Josep Sans, amb el nom d'Antics Escoltes i Guies, assumint-se des d'aquell moment totes les seves activitats en el marc de la FJS.

Des del 2003 fins al 2018, la Fundació va viure una etapa de consolidació dels seus serveis en vers l'escoltisme, recolzada per un patronat constituït per persones compromeses social i políticament, amb trajectòria dins l'escoltisme i el guiatge i estima personal per aquest moviment.

L'any 2019, coincidint amb el final del procés en el qual es debatia sobre la possible unitat de l'escoltisme català, es va creure necessari dur a terme un replantejament dels objectius, i definir l'estratègia de futur de la Fundació per tal de respondre a les necessitats actuals de l'escoltisme i el guiatge i, en especial, de Minyons Escoltes i Guies de Catalunya.

En aquest sentit, s'ha iniciat una nova etapa que representa una transformació important, en tots els aspectes, incloent un canvi de nom. L'objectiu és que la Fundació sigui un referent en l'àmbit de l'escoltisme i el guiatge, de manera que el seu reconeixement reforci la missió que té encomanada.

A partir del setembre del 2020, la Fundació Privada Josep Sans passa a anomenar-se Fundació Escoltes i Guies, iniciant una nova etapa -amb nou impuls i major visibilitat- tot reforçant els vincles amb Minyons Escoltes i Guies, actuant com a espai de suport i aixopluc.

Els anys 2021 i 2022 la Fundació Escoltes i Guies ha desenvolupat les seves actuacions en base als 3 eixos establerts en el marc estratègic de la "nova fundació": Espai de trobada (Esdevenir un espai on continuar vinculat a l'escoltisme i el guiatge un cop es deixa de ser actiu a l'agrupament o a l'associació), Serveis i projectes (Prestar serveis i desenvolupar activitats i projectes en suport a l'escoltisme i el guiatge) i Recursos i patrimoni (Obtenir recursos, desenvolupar el mecenatge i gestionar el patrimoni en favor de l'escoltisme i el guiatge).



Els Òrgans de Govern de la Fundació

PATRONAT

És l'òrgan de govern i d'administració de la Fundació, la representa i gestiona, i assumeix totes les facultats i funcions necessàries per a la consecució dels fins fundacionals.

El patronat de la fundació l'any 2022 ha estat format per:

- Laura Panicot Costa (Presidenta)
- Gemma Vergés Foncillas (Vicepresidenta)
- Jesús Ramón Ocampo Pérez (Secretari)
- Joel Burch Viñals (Tresorer)

Vocals:

- Jaume Bosch i Pugés
- Bet Font i Montanyà
- David Gómez Maurel (membre nat)
- Ignasi Llobera Trias
- Joan Millán i Serra
- Joaquim Nadal i Farreras
- Josep Pérez Franco
- Gerard Prados Aulet
- Joan Vidal de Ciurana
- Maria Vilàs Trias (membre nat)

El/la comissari/a general de MEG formen part, com a membres nats, dels òrgans de govern de la Fundació.

COMISSIÓ EXECUTIVA

La comissió executiva fa el seguiment del dia a dia de la Fundació i duu a terme l'operativa bàsica, amb el suport de l'oficina tècnica. Està composta com a mínim per: president/a, secretari/a, tresorer/a i vicepresident/a de la Fundació.

La Comissió executiva l'any 2022 ha estat formada per:

- Laura Panicot Costa
- Gemma Vergés Foncillas
- Jesús Ramon Ocampo Pérez
- Elisabet Font i Montanyà



● Joel Burch Viñals
Actuacions 2022

L'any 2022 ha estat un any de recuperació i potenciació de les activitats i els projectes de la Fundació, després dels dos anys previs molt marcats per la pandèmia per Covid-19 i la suspensió del lleure educatiu presencial en alguns dels períodes.

El 2022 s'ha començat a consolidar el nou projecte XarxaMEG llançat a finals del 2021. Amb diverses campanyes comunicatives, 156 noves persones interessades en participar a XarxaMEG, dos butlletins semestrals enviats a una base d'ex-membres de MEG de 7.500 persones i la creació de nous grups actius.

Els centres escoltes no només han recuperat els nivells d'ús d'abans de la pandèmia sino que han superat totes les xifres prèvies en nombre d'estades i usuaris. A l'aula natura de Can Palós l'any 2022 s'han consolidat les dades de l'any anterior pel que fa a activitats educatives i s'hi ha realitzat, per segon any consecutiu, el camp de treball d'estiu en col·laboració amb l'Agència Catalana de la Joventut.

Brownsea també ha recuperat el volum de vendes pre-pandèmia i ha acabat de consolidar l'estratègia de digitalització complementant la botiga online (principal canal de vendes) amb el trasllat de la botiga del carrer Calàbria a Valldoreix, en un espai de Can Cadena.

A continuació exposem les actuacions realitzades l'any 2022 organitzades segons els 3 eixos de la Fundació:

- **ESPAI DE TROBADA:** Esdevenir un espai on continuar vinculat a l'escoltisme i el guiatge un cop es deixa de ser actiu a l'agrupament o a l'associació.
- **SERVEIS I PROJECTES:** Prestar serveis i desenvolupar activitats i projectes en suport a l'escoltisme i el guiatge.
- **RECURSOS I PATRIMONI:** Obtenir recursos, desenvolupar el mecenatge i gestionar el patrimoni en favor de l'escoltisme i el guiatge.



ESPAI DE TROBADA - XarxaMEG

Esdevenir un espai on continuar vinculat a l'escoltisme i el guiatge un cop es deixa de ser actiu a l'agrupament o a l'associació

ESPAI DE TROBADA



L'any 2022 s'ha continuat desplegant el projecte XarxaMEG que va arrencar l'any 2021, amb l'objectiu de tenir sota un mateix paraigües a totes les persones que han passat per l'associació en algun moment i d'aquesta manera, se'ls proporciona un espai per seguir vinculats a l'escoltisme i el guiatge, contribuint al desenvolupament del Moviment i al seu objectiu de transformació social.

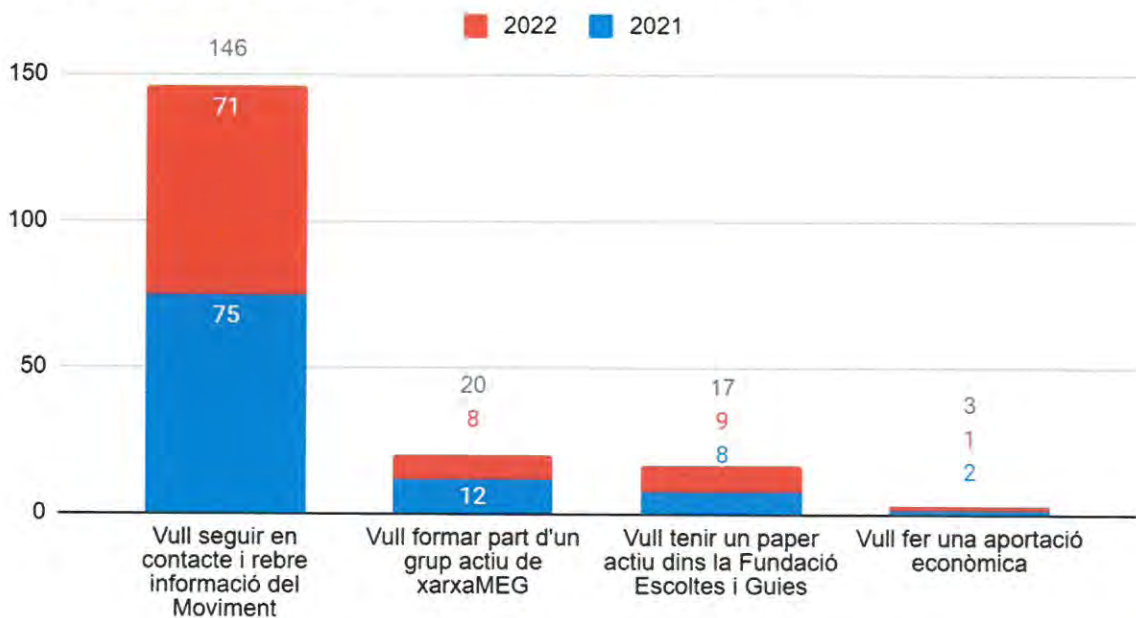
En aquest sentit s'han dut a terme les següents accions:

1. Actuacions XarxaMEG 2022

1.1. Membres de XarxaMEG

L'any 2021, amb el llançament del projecte es va crear un formulari per donar-se d'alta a XarxaMEG. Vam acabar el 2021 amb un total de 75 persones que es van mostrar interessades en participar. Al llarg de l'any 2022 s'han anat apuntant **71 noves persones**, de manera que acabem l'any amb **146 persones interessades en formar part de XarxaMEG**, ja sigui només per seguir vinculades i rebre informació (114 persones) o bé per seguir vinculades i a més tenir algun tipus de paper més actiu participant en algun grup o a la fundació (32 persones).

Respostes a "com vols formar part de XarxaMEG?"



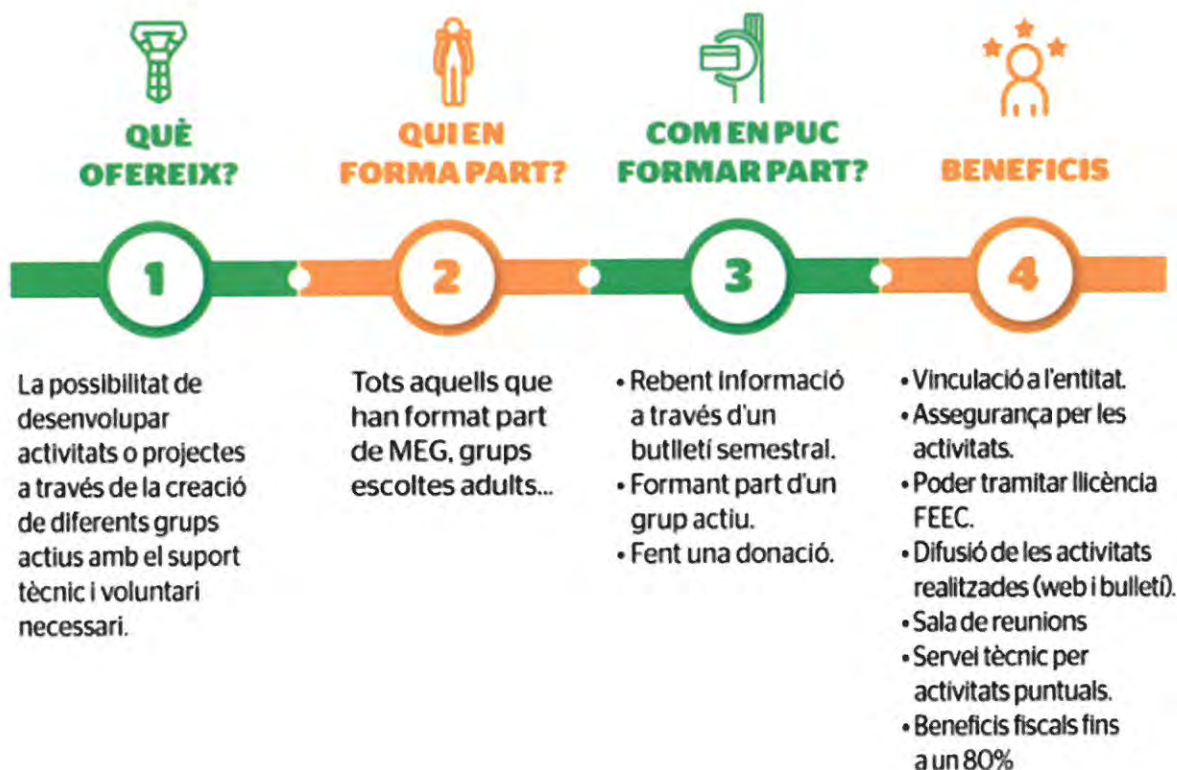
1.2. Trobada informativa

El mes de febrer de 2022 es va fer una trobada virtual amb les persones que a final del 2021 s'havien mostrat interessades en formar part activa de XarxaMEG o de la Fundació Escoltes i Guies.

Aquesta reunió va servir per conèixer-se per presentar el projecte i les diferents possibilitats de participació.

1.3. Infografia “uneix-te a XarxaMEG”

S'ha fet difusió a través de la pàgina web, i dels diversos butlletins de la següent informació sobre xarxaMEG resumida en aquesta infografia:



1.4. Creació de nous grups / projectes actius

A les persones interessades en formar un grup o un projecte actiu a XarxaMEG se'ls ofereix:

- Tenir la cobertura de la **pòlissa de responsabilitat civil** de la Fundació i la de **l'assegurança d'accidents per activitats de lleure**.
- Tenir publicada una **pàgina informativa del grup o projecte al web** de la Fundació.
- Penjar alguna **notícia o informació ens els butlletins semestrals** que s'envien a tots els membres de XarxaMEG.
- Fer ús de les **sales de reunions de Can Cadena**.
- Poder tramitar a través de l'Associació Excursionista Escoltes i Guies, la **llicència de la FEEC** segons la modalitat que interessi.

XarxaMEG va engegar l'any 2021 amb només un grup actiu, el **Grup d'Antics Escoltes i Guies**.

El 2022 s'ha creat un nou grup actiu, el grup **Guilda Rocafort**, branca d'escoltes adults de l'AEiG Rocafort de Cardedeu i el **projecte Xarbot Ressurreccion 2.2**.

1.5. Campanya per cerca de voluntaris/àries per “Emboliquem la TroCa!”

Minyons Escoltes i Guies va organitzar una trobada de caps i responsables associatius/ives de l'entitat anomenada *Emboliquem la Troca* els dies 14 i 15 de maig a Sant Celoni.

La trobada va acollir prop de 500 caps i responsables associatius i es va desenvolupar en diversos espais durant tot el cap de setmana.

Es va demanar la col·laboració de persones voluntàries per al dissabte, 14 de maig, per realitzar tasques de muntatge i desmuntatge dels espais de treball, així com batuda de neteja. El 29 d'abril es va enviar un mailing a la base dades de persones que fins al moment havien respost al formulari de xarxaMEG per tal de demanar la seva col·laboració com a voluntàries en l'esdeveniment.

En la mateixa campanya es va demanar col·laboració a persones interessades en apuntar-se a la borsa audiovisual de MEG per cobrir la trobada de Caps o altres esdeveniments.

A continuació es mostra l'enviament realitzat:



[Handwritten signatures]

MEG es troba en un moment clau de transformació. Fa tres anys, vam votar el [pla estratègic](#) amb el qual volíem “canviar per canviar el món”. Seguint aquest lema, hem anat treballant les fites marcades al pla i ara toca emprendre l'objectiu d'actualitzar MEG, modernitzar la nostra entitat.

Després de mesos de treball, els i les caps i responsables associatius/ives de l'entitat es trobaran a l'Emboliquem la Troca els dies 14 i 15 de maig a Sant Celoni. A més de gaudir d'espais lúdics i de cohesió, a la trobada hi treballaran les propostes de canvi en el model d'entitat que després es votaran a l'Assemblea General Ordinària 2022. Reflexionaran sobre el model organitzatiu, els espais de participació, els càrrecs, el mètode, l'entitat oberta, els feminismes, entre d'altres.

I per què us estem explicant tot això? A més de perquè creiem essencial fer-vos partícips de l'actualitat de l'entitat i del Moviment del qual encara formeu part, també us volem fer arribar un parell de propostes de voluntariat que pensem que us poden interessar:

Dona un cop de mà amb tasques logístiques

La trobada Emboliquem la TroCa espera acollir més de 650 caps i responsables associatius. L'esdeveniment es desenvoluparà en diversos espais durant tot el cap de setmana, com per exemple la zona d'acampada, l'espai fira o l'espai de treball per dinàmiques.

Concretament, demanem la col·laboració de persones voluntàries per al dissabte, 14 de maig, per realitzar tasques de muntatge i desmuntatge dels espais de treball, així com batuda de neteja. Tot això tindrà lloc a l'[Escola Pallerola](#) de Sant Celoni. Si voleu participar-hi, ompliu el següent [formulari](#) abans del divendres 6 de maig.

Apunta't a la borsa Audiovisual de MEG i cobreix la trobada

Estem vivint un moment històric a nivell d'entitat. Volem documentar-lo no només a nivell intern, sinó també per poder explicar de cara enfora que estem canviant per seguir educant per a la transformació social.

Fem una crida a tots i totes aquelles membres de XarxaMEG, amants o professionals de la fotografia i el vídeo, perquè ens donin un cop de mà cobrint la trobada. Aquí trobareu un [formulari](#) per apuntar-vos a la borsa audiovisual de MEG. Si us animeu a cobrir la trobada, però no esteu interessats en formar part de la borsa de cara a futurs projectes, us podem donar de baixa en acabar sense cap problema.

Vols formar part d'un grup actiu de xarxaMEG?

Per facilitar la participació i la dinamització de les activitats i projectes, ens organitzem en grups temàtics en benefici de l'escoltisme i el guiatge. Si no veus cap que t'interessi, pots crear-ne un de nou! [Llegir més](#)

1.6. Enviament a exmembres de MEG

- S'ha fet l'enviament d'una carta a **totes les persones que han deixat de ser membres actius de Minyons Escoltes i Guies durant el curs 2021-2022** per donar-los la benvinguda a XarxaMEG. La carta es va enviar l'13 de desembre de 2022 a **972 persones**.





Hola,

Ens ha arribat que penges el fulard, i per tant tenim el plaer de donar-te la benvinguda a **xarxaMEG**. I què és **xarxaMEG**?

XarxaMEG és el punt de trobada per tots aquells que són escoltes i guies per tota la vida, fins i tot després d'haver deixat l'Agrupament. Sabem que aquest és el teu cas, així que serà el teu espai on hi trobaràs:

- La possibilitat de tramitar la **licència de la FEEC** a través de l'[Associació Excursionista Escoltes i Guies](#), perquè penjar el fulard no vol dir penjar les xiruques, i a molt bon preu!
- **Grups actius** on participar o dinamitzar diferents activitats amb escoltes i guies de tot Catalunya, de manera autònoma però amb el suport de la Fundació Escoltes i Guies. Pots mirar [quins hi ha ara](#) o [proposar-ne de nous](#).
- **Informació** actualitzada sobre MEG. En breus rebràs el primer butlletí.
- Possibilitat de participar com a **voluntari/a en esdeveniments** de l'entitat, perquè segur que no et voldràs perdre la propera Jamborinada, oi?

I a canvi de tot això demanem ben poc: només que entris en [aquest formulari](#) i actualitzis les teves dades de contacte perquè et puguem mantenir informat/da. El mes de febrer farem una trobada virtual per parlar de la FEG i de XarxaMEG amb les persones apuntades.

Sempre a punt!

Si encara no ens segueixes, ja trígues! Fes-ho a:



1.7. Butlletins semestrals “Batecs del Moviment”

Als butlletins semestrals “Batecs del Moviment” s’hi publiquen temes d’actualitat de MEG i temes de XarxaMEG i la Fundació. El 2022 s’han enviat dos butlletins a tots els membres de XarxaMEG.

Batecs del Moviment núm. 2. Butlletí enviat el dia 28/06/2022 a **7.554** persones.



Juny 2022

Això és MEG



Aguest estiu, #FemCampaments enfront de l'emergència climàtica

Les altes temperatures i l'estat de sequera ens posen per davant **un estiu complicat**. Però els escoltes i les guies som decidits i afrontem les dificultats sense por: tenim les eines i la voluntat d'adaptar-nos a les adversitats. [Llegir més](#)



Seguim avançant cap a la renovació de MEG a l'Emboliquem la TroCa

Sota el lema '**Canviem per canviar el món**', caps i responsables associatius d'arreu de Catalunya ens vam trobar a Sant Celoni el 14 i 15 de maig per treballar conjuntament en el nou model d'entitat. [Llegir més](#)



5 anys de la Jamborinada, la trobada d'escoltes i guies més gran celebrada a Catalunya

El 29 de maig del 2017, 13.000 infants i joves d'arreu del territori català ens trobàvem a Tàrrega per viure la Jamborinada. Ara, 5 anys més tard, recordem l'experiència. [Llegir més](#)



Presentació de la pel·lícula 'EL CAU' a Barcelona

'EL CAU' arriba als **Cinemes Girona de Barcelona** el pròxim 30 de juny a les 21:30 h. La presentació comptarà amb un breu col·loqui amb el seu director, Pere Solés, i els protagonistes del film. [Llegir més](#)

Vols assistir-hi? Omple aquest formulari.

Quan ets de cau, sempre ets de cau

Segueix vinculat a l'escoltisme i el guiatge

APUNTA'T A XarxaMEG



[Handwritten signature]
[Handwritten signature]

La possibilitat de desenvolupar activitats o projectes a través de la creació de diferents grups actius amb el suport tècnic i voluntari necessari.

Tots aquells que han format part de MEG grups escoltes adults...

- Rebut informació a través d'un butlletí semestral
- Formant part d'un grup actiu.
- Fent una donació.

- Vinculació a fentitat.
- Assegurança per les activitats.
- Poder tramitar llicència F.E.C.
- Difusió de les activitats realitzades (web i butlletí).
- Sala de reunions
- Servei tècnic per activitats puntuals.
- Beneficis fiscals fins a un 80%

Gemma Vergés: "XarxaMEG et dona la possibilitat de seguir fent escoltisme des d'un nou espai"



Llegeix l'entrevista a Gemma Vergés, vicepresidenta del patronat de la FEG i membre de XarxaMEG.



[Handwritten signature]

Xarbot Resurrection 2.2: una 'trobadà minyonil' per reviure l'experiència

Si tu també vas viure el Xarbot com a responsable associatiu de MEG, aquesta trobada és per a tu! Anota la data: **16 de juliol de 2022**. [Llegir més](#)



Vols formar part d'un grup actiu de XarxaMEG?

Per facilitar la participació i la dinamització de les activitats i projectes, ens organitzem en grups temàtics en benefici de l'escoltisme i el guiatge. Si no veus cap que t'interessi, **pots crear-ne un de nou!** [Llegir més](#)

Fes-te la llicència de la FEEC a través del Grup Excursionista de MEG

T'agrada fer muntanya? Com a **membre de XarxaMEG** pots tramitar la llicència de la FEEC a través de l'Associació Excursionista MEG. [Llegir més](#)



Aporta el teu gra de sorra a la Fundació Escoltes i Guies

Gràcies al teu donatiu, la FEG podrà proveir serveis fonamentals com **terrenys d'acampada, cases de colònies o material**. A més, donaràs suport a les activitats i projectes de XarxaMEG. [Llegir més](#)

[Handwritten signature]
[Handwritten signature]




www.fundacioescoltesiguies.cat
Rambla Mn. Jacint Verdaguer, 10
08197 Valldoreix (Barcelona)



Batecs del Moviment núm. 3

Butlletí enviat el dia 23/12/2022 a 8.453 persones





Desembre 2022

Això és MEG



Bones festes i bon any nou 2023!

Aquest 2023, seguim en peu per un país viu i sostenible. [Descarrega't la felicitació](#) de Minyons Escoltes i Guies de Catalunya i la Fundació Escoltes i Guies i comparteix-la per **desitjar bones festes des de l'escoltisme i el guiatge!**



MEG renova l'estructura organitzativa i es defineix com a entitat oberta i més feminista

L'entitat ha aprovat les propostes de **transformació d'entitat** del projecte 'Canviem per canviar el món' en la 46a Assemblea General Ordinària. [Llegir més](#)



Mira els vídeos de l'#agoMEG 2022!

Durant el plenari es van projectar molts vídeos: **alguns d'emotius, altres de divertits**. Us convidem a que doneu un cop d'ull i us impregneu de l'il·lusió del moment! [Llegir més](#)



MEG destina l'1% dels seus ingressos al projecte RESCATEM, d'AFATRAC

Es tracta d'un projecte d'inserció laboral per a **persones afectades per trastorns de conducta** a través d'una botiga de roba i complements de segona mà. [Llegir més](#)

Quan ets de cau, sempre ets de cau

Segueix vinculat a l'escoltisme i el guiatge

APUNTA'T A XARXA MEG



A handwritten signature in blue ink, located in the bottom right corner of the page.

La possibilitat de desenvolupar activitats o projectes a través de la creació de diferents grups actius amb el suport tècnic i voluntari necessari.

Tots aquells que han format part de MEG, grups escoltes adults...

- Rebut Informació a través d'un butlletí semestral.
- Formant part d'un grup actiu.
- Fent una donació.
- Vinculació a l'entitat.
- Assegurança per les activitats.
- Poder tramitar llicència FEEC.
- Difusió de les activitats realitzades (web i butlletí).
- Sala de reunions
- Servei tècnic per activitats puntuals.
- Beneficis fiscals fins a un 80%



Neix el grup actiu de Memòria Històrica de l'Escoltisme i el Guiatge

S'encarregarà de fer **investigació i difusió** de la història del moviment escolta i guia. Creus que t'interessa formar-hi part? [Apunta't-hi!](#)



Fes-te la llicència de la FEEC a través del Grup Excursionista de MEG

T'agrada fer muntanya? Com a **membre de XarxaMEG** pots tramitar la llicència de la FEEC a través de l'Associació Excursionista MEG. [Llegir més](#)



[Handwritten signature]
[Handwritten signature]

Vols formar part d'un grup actiu de XarxaMEG?

Per facilitar la participació i la dinamització de les activitats i projectes, ens organitzem en grups temàtics en benefici de l'escoltisme i el guiatge. Si no veus cap que t'interessi, **pots crear-ne un de nou!** [Llegir més](#)

Aporta el teu gra de sorra a la Fundació Escoltes i Guies

Gràcies al teu donatiu, la FEG podrà proveir serveis fonamentals com **terrenys d'acampada, cases de colònies o material**. A més, donaràs suport a les activitats i projectes de XarxaMEG. [Llegir més](#)



www.fundacioescoltesiguies.cat
Rambla Mn. Jacint Verdaguer, 10
08197 Valldoreix (Barcelona)



2. Grups i projectes actius 2022

2.1. Grup d'Antics Escoltes i Guies

El 2022 va continuar la recuperació de les activitats organitzades pel Grup que havia començat l'any anterior.

Entre les activitats en les quals el grup ha participat, però no ha organitzat, destaca la **XIV Trobada d'Escoltes Adults de Catalunya, València i Mallorca**, celebrada a Mallorca, que s'havia d'haver celebrat el 2021, però ho va impedir la pandèmia.

També cal destacar la **col·laboració amb l'Institut de Projecció Exterior de la Cultura Catalana (IPECC)** que ha permès de participar en un ambiciós cicle de conferències i viatges sobre el tema L'art de Sixena: Salvament i espoli. Ha estat possible gràcies a que el soci del Grup d'Antics Escoltes i Guies, Josep Puig ha fet d'enllaç entre les dues entitats, i amb l'anomenada Colla Jove (jubilat de La Caixa).

Finalment, després que l'**Equip Coordinador** hagués fet un examen de la situació actual del Grup i que l'hagués compartit amb un grup de socis que en algun moment havien participat en la direcció del Grup o de l'anterior Associació, es va prendre la decisió de reduir les activitats al mínim, integrar el Grup dins de XarxaMEG i deixar de publicar el butlletí CALIU.

Durant l'any es van fer sis reunions de l'Equip Coordinador (una cada mes de gener a juny). El 8 de juny es va celebrar la reunió amb representants de la Fundació Escoltes i Guies per exposar les conclusions sobre el futur del Grup. Els membres de l'antic Equip Coordinador s'han seguit reunint i han celebrat tres reunions (una cada mes d'octubre a desembre).

1. Activitats

Totes les activitats realitzades i programades per el Grup d'antics Escoltes i Guies s'anuncien a tots els seus membres per correu electrònic i es publiquen a la pàgina:

<https://fundacioescoltesiguies.cat/antics-escoltes-i-guies/sortides-activitats/>

Divendres, 11 de febrer.- Visita cultural: (Re)conèixer Gaudí. Foc i cendres. Es tractava d'una exposició al Museu Nacional d'Art de Catalunya (MNAC). L'exposició mostrava un recull de documents i plànols de moltes de les obres de la seva vida, de maquetes i mostres de mobles i objectes que ell va dissenyar. Es van formar dos grups de participants, un de 10 i l'altre d'11. N'hi ha una breu crònica al CALIU núm. 64 de març del 2022.

Dimecres, 16 de febrer.- Dimecres cultural: Santa Maria del Pi (II). Participen 9 persones, de les quals, 8 ja havien visitat el 12 de desembre de 2021 l'església de Santa Maria del Pi, però que per manca de temps no van poder assistir a la totalitat del programa inicialment previst. Es va visitar la capella de la Sang, la nau central, l'Arxiu i la cripta guiats per l'arxiver Sr. Sacasas. Crònica al CALIU núm. 64 de març de 2022.



Visita al MNAC, exposició *(Re)conèixer Gaudí. Foc i cendres*. Fotografia: Josep Suárez

Dissabte, 12 de març.- Visita cultural: Museu de Lleida Diocesà i Comarcal i Monestir de Santa Maria de Sixena (jornada sencera). Es tracta de la primera jornada del cicle *L'art de Sixena: Salvament i espoli*, organitzada per l'Institut de Projectió Exterior de la Cultura Catalana (IPECC) amb una participació total de 35 persones, de les quals 14 eren del Grup d'Antics Escoltes i Guies. El desplaçament fins a Lleida i Villanueva de Sigüenza es va fer amb autocar. La visita va començar amb una conferència sobre el tema "Sixena, un monestir al bisbat de Lleida" a càrrec de la doctora Carme Berlabé, en la seu del Museu, que es visita a continuació. Després de dinar en el restaurant del Museu, es va anar a visitar (parcialment) el monestir de Santa Maria de Sixena. Crònica al CALIU núm. 65 de maig de 2022.



Visita al Monestir de Santa Maria de Sixena. Fotografia: Joan Millán

Dissabte, 2 d'abril.- Conferències i visita: *L'art de Sixena al MNAC.* Segona jornada del cicle organitzat per l'IPECC, amb la participació de 17 membres del Grup d'Antics Escoltes i Guies. Va començar amb una conferència sobre *Les pintures murals romàniques de Sixena* a càrrec de la doctora Montserrat Pagès, seguida d'una altra conferència sobre *Les pintures murals de Sixena: tècnica pictòrica i història de la seva conservació*, a càrrec de la doctora Rosa Ma. Gasol. Per acabar, es van visitar les pintures de la Sala Capitular de Sixena, comentades per les Dres. Gasol i Pagès.

Del 29 d'abril al 1er de maig.- XIV Trobada d'Escoltes Adults de Catalunya, València i Mallorca, a Mallorca. La seu de la Trobada va ser el Santuari de Lluc, amb una participació de 13 persones representant el Grup.. Va començar amb el "Dinar dels pobles" i es va visitar l'ermita de Sant Pere d'Escorca. Durant el sopar es va rebre la visita del bisbe de Mallorca Sebastià Taltavull i després es van passar un parell de filmacions històriques de l'escoltisme mallorquí. L'endemà matí es va visitar Sa Calobra i per la tarda es va celebrar la reunió de les Juntes de les associacions participants. El vespre va haver-hi una vetllada amb la participació d'una parella de "glosadors" i l'endemà diumenge, després de la missa dominical i de la recepció del Prior, va arribar el comiat fins el 2024 a València. Crònica al CALIU Extra d'estiu 2022, (V. t. el Butlletí *Noves* 319).

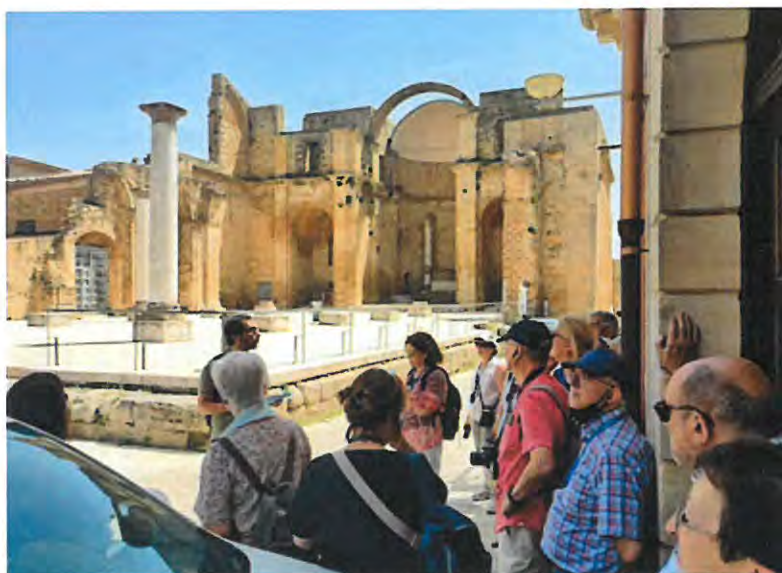


XIV Trobada d'Escoltes Adults de Catalunya, València i Mallorca, a Mallorca.

Del dimecres 1er de juny al dilluns 6 de juny.- Viatge final del cicle de Sixena: *La Sicília catalana. Rere les nostres petjades.* La participació total va ser de 20 persones, de les quals 8 eren membres del Grup d'Antics Escoltes i Guies. Hi havia també la Dra. Pagès, que ens havia acompanyat en les dues trobades anteriors i el periodista Martí Crespo, expert en el tema de la presència catalana a Sicília. Val a dir que el cap del grup, en Josep Puig, va haver de quedar confinat a l'hotel per culpa de la covid. Partint de Catània es va visitar Taormina, Randazzo, Bronte, la falda de l'Etna, el monestir de San Nicoló l'Arena, el castell Ursino, Palerm, Messina, Cefalú, el castell de Chiaromonte, Salemi i Santa Maria de Monreale. El darrer dia, però, encara es van visitar tres esglésies més de Palerm. Hi ha una crònica més extensa al CALIU núm. 67 de juliol de 2022.

Handwritten signature in blue ink, possibly 'Josep Puig'.

Dissabte, 5 de novembre.- Dissabte cultural: L'Espai Subirachs al Poblenou de Barcelona. Aquesta visita s'havia d'haver celebrat el 16 de desembre de 2017, però no es va poder fer per indisposició de la Sra. Subirachs, filla de l'artista Josep Ma. Subirachs. Seguint les seves explicacions es van poder veure una col·lecció de dibuix, la d'escultura, la de pintura, la d'obra gràfica, sense deixar de banda la seva participació en la part escultòrica de la façana de la Passió del Temple Expiatori de la Sagrada Família de Barcelona. Van participar-hi 26 persones.



Viatge a *La Sicília catalana*. Salemi. Església enderrocada pel terratrèmol

2. El Caliu

És la publicació del grup d'Antics Escoltes i Guies de la Fundació Escoltes i Guies. Es fa arribar a tots els membres del Grup i és consultable a la web de la fundació:

<https://fundacioescoltesiguies.cat/antics-escoltes-i-guies/el-caliu/>

Durant l'any 2022 es van publicar **cinc** números del butlletí CALIU amb freqüència bimestral, i amb un número **extra d'estiu**. Son els que van del núm. 63 (gener) al 67 (juliol). En el número 67 es publica una editorial anunciant la integració del Grup dins de xarxaMEG i donant a entendre que es deixa de publicar el butlletí CALIU.



2.2. Guilda Rocafort

Guilda Rocafort és un grup d'escoltes adults creat el 2015, arran de ser un grup actiu de famílies de l'AE Rocafort de Cardedeu. Al grup, però, no només hi ha gent que va ser escolta de nen o jove, sinó que hi ha membres que han volgut formar part de l'escoltisme quan han sigut adults.

Organitzen activitats com sortides, campaments, trobades el dia del pensament escolta, etc., i donen suport als diversos esdeveniments de MEG. Van donar un cop de mà fent de Minairons a la Jamborinada del 2017, van participar en el Congrés de Caps de Vic i l'any 2022 han participat com a voluntaris a la trobada de caps i responsables associatius/ves de MEG "Emboliquem la TroCa!", realitzant tasques de logística, muntatge, senyalització d'espais, control d'accessos, etc.... A més, entre moltes altres activitats, han organitzat trobades amb altres grups d'escoltes adults i han dinamitzat una recollida de roba per a refugiats.



Handwritten signature in blue ink.

2.3. Xarbot Resurrection 2.2

El projecte Xarbot Resurrection 2.2 neix arran del retrobament d'antics membres de MEG que van coincidir a l'entitat al voltant de l'any 2000. A partir d'aquest retrobament, es va decidir fer una trobada i des de XarxaMEG es va donar suport en realització i difusió. La trobada es va realitzar el 16 de juliol de 2022 a Can Cadena.

**XARBOT
RESURRECTION 2.2**

TROBADA MINYONAIRE D'EQUIPS DE FA 20 ANYS

SI VAS FORMAR PART DEL COMISSARIAT GENERAL, L'EQUIP PEDAGÒGIC, ELS EQUIPS GENERALS, LES FORMACIONS O QUALESVOL COMISSIÓ ENTRE ELS ANYS 1995 AL 2005 ...

DISSABTE
16 DE
JULIOL DEL
2022 A CAN
CADENA

Minyons Escoltes i Guies
de Catalunya

- REVIU DURANT UN DIA TOT ALLÒ QUE VAS APRENDRE A L'ESCOLTISME
- RETROBA'T AMB ELS QUI TAN T'ESTIMES I POTSER FA TEMPS QUE NO VEUS
- GAUDEIX D'UNA TROBADA COM LES DE LLAVORS, PLENA D'IL·LUSIÓ I BON ROTLLO
- RECORDA UN BON DINAR DE GERMANOR AMB AQUELL AUTÈNTIC GUST DE MACARRONS DE CAU
- NO ET PERDIS L'ACTIVITAT ESTRELLA: UNA LLARGA I INTENSA COMISSIÓ PER DISCUTIR SENSE ARRIBAR A CAP CONCLUSIÓ

Ajuda'ns a compartir entre els teus contactes perquè no hi falti ningú.
Activitat a l'aire lliure, amb totes les mesures COVID que calgui exigir en la data de la trobada.

[Handwritten signature]

[Handwritten signature]

SERVEIS I PROJECTES

Prestar serveis i desenvolupar activitats i projectes en suport a l'escoltisme i el guiatge.

SERVEIS I PROJECTES



1. ELS CENTRES ESCOLTES

Són la nostra xarxa d'equipaments que funcionen d'acord amb els valors propis de l'escoltisme i el guiatge, autogestionats pel grup que s'hi allotja i amb unes instal·lacions respectuoses amb el medi ambient.

Durant l'any 2022 la xarxa de Centres Escoltes segueix comptant amb 2 centres gestionats per la Fundació pensats per grups petits que funcionen de manera autogestionada (cuina, neteja...), dotats d'instal·lacions respectuoses amb el medi ambient i amb possibilitats de fer servei (voluntariat).

CAN PALÓS

Can Palós és una masia situada que funciona com a centre escolta i aula de natura. Està situada a la vall del Llor, a la zona de muntanya de Sant Boi de Llobregat (Baix Llobregat), envoltada de boscos i de camps de vinyes i d'arbres fruiters.

Durant els caps de setmana, vacances de nadal, setmana santa i estiu està oberta a **grups escoltes**, així com a **entitats, particulars i grups** que vulguin aprofitar l'espai per a realitzar les seves activitats.

Entre setmana acull **escoles i instituts** que realitzen activitats i tallers d'educació ambiental.

Té una capacitat de **36 places**.



MAS OLIVET

És un centre escolta i refugi de muntanya situat a Maçanet de Cabrenys (Alt Empordà). Està a disposició dels **grups escoltes**, així com a **entitats, particulars i grups** que vulguin aprofitar l'espai per a realitzar les seves activitats, principalment enfocades a l'excursionisme pels diversos itineraris que hi ha a la zona, entre ells el GR-11.

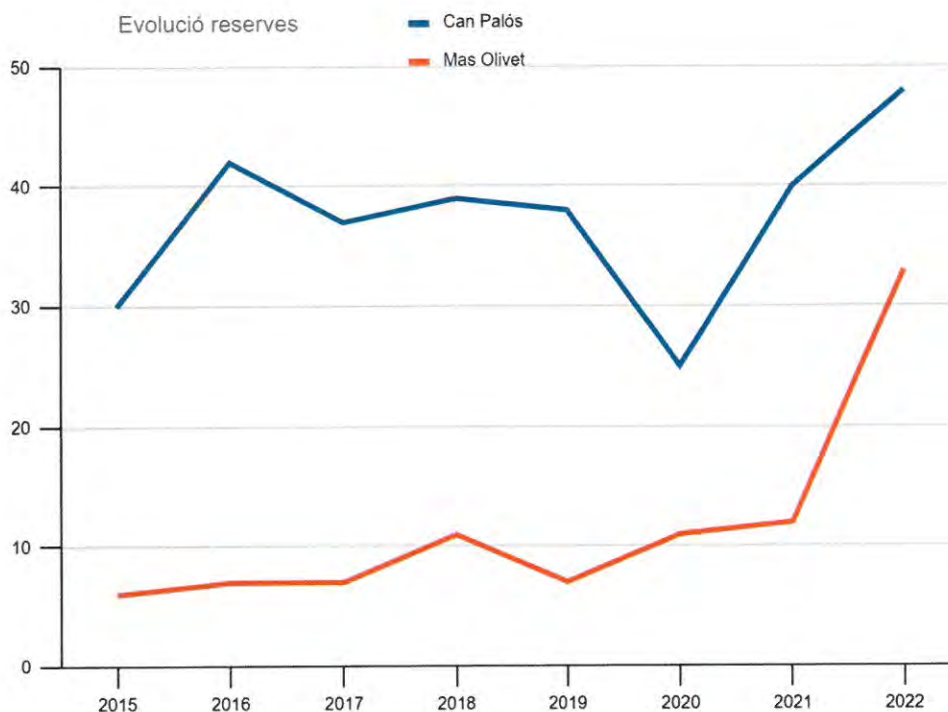
Té una capacitat de **33 places**.



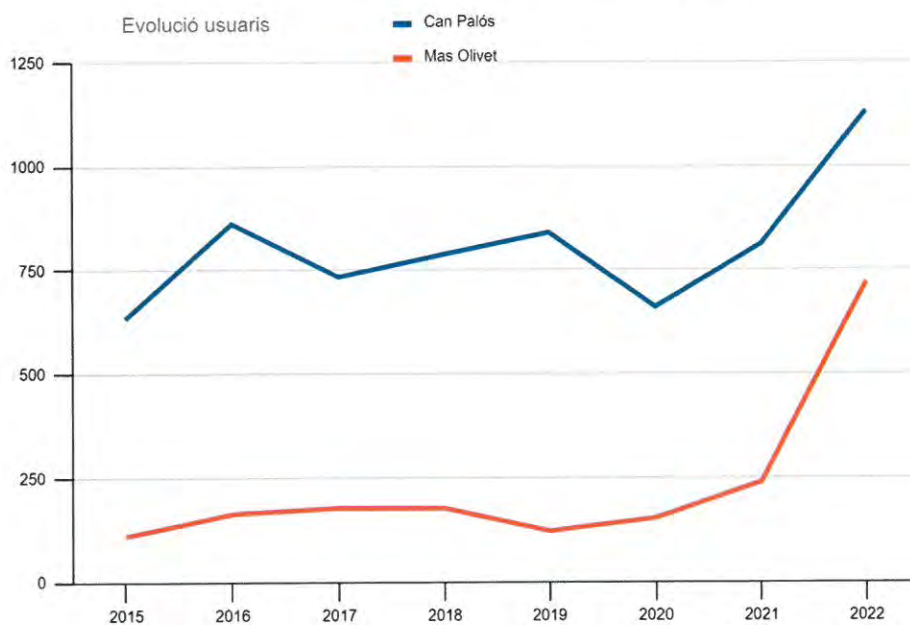
[Handwritten signatures]

1.1. La xarxa de Centres Escoltes

La xarxa de Centres Escoltes durant l'any 2022 ha donat servei a **1.853 persones usuàries** (802 més que al 2021). L'evolució de reserves i de persones usuàries es poden veure als gràfics següents.



Gràfic 1.- Evolució reserves Centres Escoltes



Gràfic 2.- Evolució persones usuàries Centres Escoltes

[Signatura manuscrita]
2022

1.2. Can Palós

L'Aula de Natura de Can Palós està concebuda un doble objectiu:

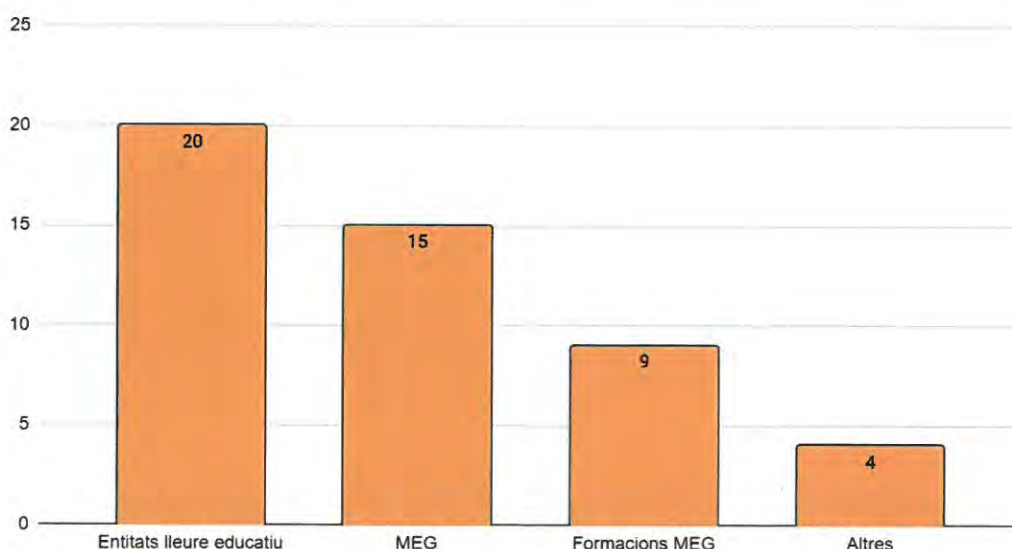
- **Centre Escolta:** acull grups petits i autogestionats (com poden ser agrupaments, formacions o particulars) durant els caps de setmana, setmana santa, nadal i estiu
- **Aula de Natura:** oferint activitats d'educació ambiental a escoles i instituts els entre setmana i colònies i camps de treball a l'estiu.



→ Can Palós com a Centre Escolta

L'Aula Natura de Can Palós s'ofereix com a instal·lació juvenil amb els valors del mètode escolta i guia, els caps de setmana, vacances de setmana santa, nadal i estiu. Està a disposició d'agrupaments, escoles, esplais, entitats d'educació en el lleure i associacions i permet fer estades amb valors escoltes en un equipament a la natura que permet un allotjament ideal per grups petits que funcionen de manera autogestionada (cuina, neteja...).

Can Palós durant l'any 2022 ha tingut **48 reserves** realitzades. Aquestes han estat per part de grups d'entitats de lleure educatiu i ambiental, per dur a terme **estades de lleure o formacions** de l'escola de formació de MEG (Minyons Escoltes i Guies de Catalunya).

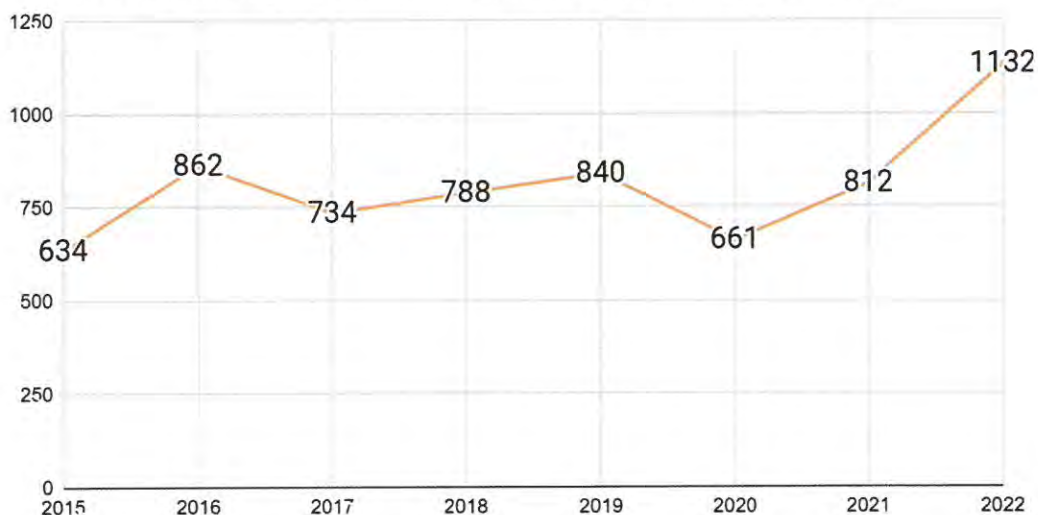


Gràfic 3. Estades a Can Palós 2022

Aquest passat any 2022 s'han allotjat un total de **1132 persones**. Això suposen **320 usuaris més** que l'any anterior, o un increment del **28%**. Aquestes dades consoliden la tendència de

l'any passat de recuperació de la normalitat un cop deixada enrere les restriccions provocades per la pandèmia.

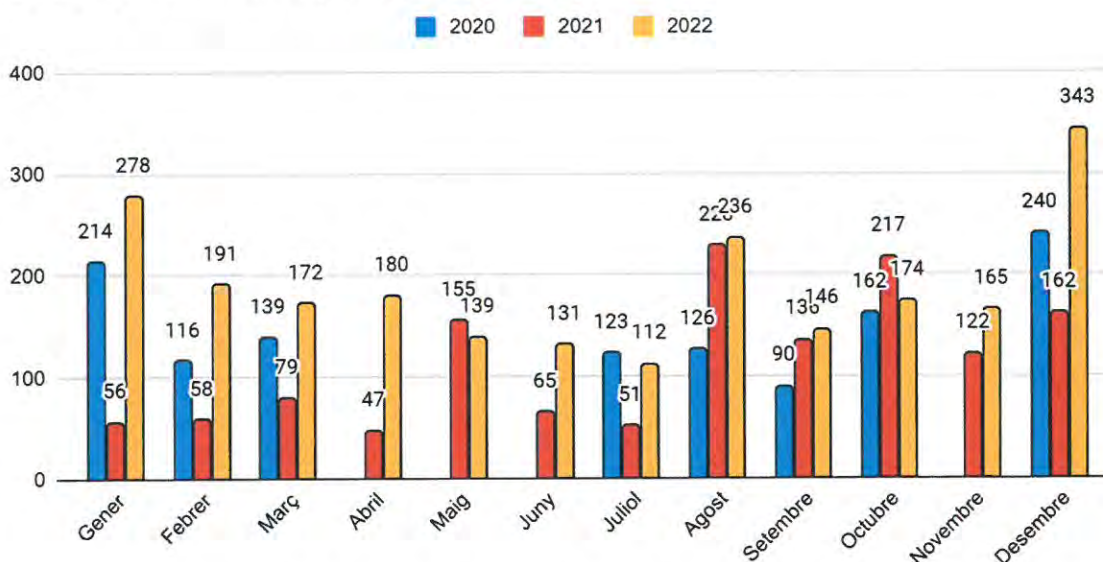
Evolució nombre persones en estades Can Palós 2015-2022



Gràfic 4. Evolució nombre de persones allotjades a Can Palós

Les estades d'aquest any comparades amb les dels dos anys anteriors es poden veure al gràfic 4 per mesos.

Estades Can Palós (Persones x Mes)



Gràfic 5.- Estades a Can Palós anys 2020, 2021 i 2022 per mesos

Després de dos anys on l'activitat s'ha vist interrompuda o bé limitada es pot afirmar que aquest 2022 ha estat un any de revifada. Tot i la incertesa per la Covid durant l'estiu, el mesos de juliol i agost han sigut força bons. L'ocupació del camp de treball al juliol, no es té en compte en aquestes dades (van ser 14 nits tant el 2021 com el 2022). Destaca notablement el mes de desembre amb 343 usuaris, principalment han estat agrupaments de MEG que bé han vingut a realitzar estades de caps o bé campaments de Nadal.

[Handwritten signature]
[Handwritten signature]

→ Can Palós com a Aula de Natura

A l'Aula de Natura de Can Palós s'hi desenvolupen **activitats escolars d'educació ambiental** destinades a escoles i instituts, durant els dies entre setmana, i altres activitats educatives (**colònies escolars, camps de treball**) per donar a conèixer l'entorn natural i realitzar tasques d'agricultura de muntanya, durant els caps de setmana, o en altres períodes sempre i quan la instal·lació no estigui en ús per un grup d'educació en el lleure. Durant el 2022 i seguint amb el que ja es va començar a realitzar l'any passat oferint colònies a grups escolars que ve per les restriccions degudes a la pandèmia o bé per cancel·lacions d'última hora no van poder realitzar les activitats en gran format durant l'any 2021. Enguany tampoc no s'han dut a terme activitats familiars. Aquest format d'activitat xoca amb l'ús de la instal·lació per part dels grups d'educació en el lleure. Tot i la baixa participació en anys anteriors, es segueixen oferint activitats a grups familiars, sempre que existeixi disponibilitat de l'espai.

Activitats escolars

Totes les activitats pedagògiques s'elaboren i personalitzen tenint en compte el nivell educatiu i les necessitats especials que pugui tenir el grup. A tal efecte, s'elabora un dossier per al professorat que inclou una proposta d'activitats prèvies i posteriors al desenvolupament de l'activitat.

Totes les activitats educatives de Can Palós s'inclouen en portals web com l'Activitum, el portal d'activitats educatives de referència de Catalunya, per a que les escoles en siguin coneixedores.

The screenshot shows the Activitum website interface. The top navigation bar includes 'ACTIVITATS', 'FOTOS I IMATGES', 'EL PROJECTE', 'PREMSA', 'CONTACTA', and 'IDENTIFICAR'. The main content area is titled 'GEOCACHING A CAN PALÓS' and features a central image of a geocaching cache. To the left, there are sections for 'EINES USUARI' (with a 'VOLLS PUBLICAR LA TEVA OFERTA EDUCATIVA?' button) and a 'Necessitem subscriptors!' banner. To the right, there is a 'FITXA TÈCNICA' section with filters for 'ESCOLAR', 'CM', 'CE', 'ESOLIC', 'ESOLIC', 'BIB', and 'CF'. Below this, it lists 'TIPUS D'ACTIVITAT' (Estades i cases de colònies, Taller participatiu, Visites i itineraris) and 'ÀREA DE CONEIXEMENT' (Activitats físiques i esportives, Coneixement del medi i Biologia, Geologia, Tecnologia i Indústria, Història, cultura i patrimoni). The 'TEMÀTICA' is listed as '#escolar'.

The image shows the cover of a dossier. The title is 'Geocaching: gestió del territori Dossier per l'educador'. Below the title, it says 'CURSOS: Batsiferat'. The cover features a photograph of a geocaching cache in a natural setting. At the bottom, there are logos for 'CAN PALÓS AULA NATURA CENTRE ESCOLA' and 'Muntanyes Escoltes i Guies de Catalunya'.

D'acord amb l'Ajuntament de Sant Boi de Llobregat, a partir del curs 2019/2020, es va recuperar el finançament de l'Ajuntament per les activitats escolars de tots els cicles d'educació primària i secundària. Aquest finançament es va perdre l'any 2016 i va suposar una davallada molt significativa en el nombre de grups i alumnes que feien ús de l'Aula de Natura.

Així, des del setembre de 2019 s'ha notat un augment del nombre de grups classe i alumnes, estroncat l'any 2020 amb motiu de la pandèmia, però recuperat el 2021. I tal com es podia

Handwritten signature
Jesús

preveure aquest 2022 s'han consolidat les dades de l'any anterior, tot i la incertesa pel que fa a les restriccions a l'arrancada d'any.

Històric Nombre Grups i Alumnes



A **Can Palós** es realitzen activitats escolars amb el suport de l'Ajuntament de Sant Boi per les escoles del municipi i també s'ofereixen les activitats escolars a altres escoles de la comarca. Tot i que als inicis de l'any 2022 encara eren presents les mesures de prevenció i higiene a causa de la pandèmia a mesura que avançava l'any, i conseqüentment desapareixen les restriccions, les activitats a Can Palós van recuperar certa normalitat. Si bé és cert que se segueix treballant en petits grups per a un millor funcionament dels tallers la desaparició de la mascareta ha sigut un punt molt positiu sobretot en edats més petites.

Les activitats de Can Palós s'han seguit estructurant els següents 3 eixos:

- **EIX DESCOBRIM EL BOSC I LA NATURA**
 - Descubrim la natura tot jugant - Educació Infantil
 - Al Bosc amb els 5 sentits - Cicle Inicial i Mitjà EP
 - Investiguem el bosc - Cicle Mitjà i Superior EP
 - Ecosistemes mediterranis - ESO
 - Què passa amb els nostres boscos? Biomassa i producció - Batxillerat i FP

- **EIX AGRICULTURA I MÓN RURAL**
 - La vida a pagès: balls i jocs
 - Descubrim l'agricultura de muntanya
 - Temps de cireres

- **EIX ORIENTACIÓ**

- Joc d'orientació - Cicle Inicial i Mitjà EP
- Cursa d'Orientació a les Muntanyes del Baix - Cicle Mitjà i Superior EP, ESO, Batxillerat i FP
- Geocaching a Can Palós - Cicle Superior EP, ESO, Batxillerat i FP

Colònies escolars

L'any 2020 es va començar a oferir un servei de colònies escolars amb valors escoltes, adaptades a les necessitats del centre, sempre per petits grups, segons la capacitat de Can Palós. L'any 2022 s'han seguit oferint colònies en diferents modalitats. Des de pernocta i autogestió per part del grup, fins a activitats puntuals o 24h i servei de càtering.

COLÒNIES ESCOLARS
A CAN PALÓS PER A GRUPS REDUÏTS

can PALÓS
a la NATURA
centre escolta

Espai Natural de la Vall del Llor
Sant Boi de Llobregat

**ADAPTEM
LES COLÒNIES
A LES VOSTRES
NECESSITATS**

**MÀXIM
32 PERSONES**
Inclou professorat

**LES MEVES
PRIMERES COLÒNIES**
Ideal per Educació Infantil
o 1r Cicle de Primària

RESERVA JA!
aulanatura@canpalos.cat

**SOM CLASSE,
FEM VINCLE!**
Ideal per d'ESO o Batxillerat
que inicien nova etapa amb
nous companys i companyes

TARIFES PER NIT

COLÒNIES SENSE ACTIVITATS
Pernoctació i dreta a cuina:
15€/pax
Pensió completa:
31€/pax

**COLÒNIES AMB ACTIVITATS
DIRIGIDES**
Pensió completa + 1 activitat:
41€/pax
Pensió completa + activitats:
54€/pax

**CRÈDIT
DE SÍNTESI**
Si voleu realitzar un CS dedicat
a la natura o a la gestió
agroforestal.

www.canpalos.cat

Com que durant gran part de l'any no han existit restriccions al volum de grups aquesta proposta ha perdut empena. Les places reduïdes de les quals disposa la casa, en comparació amb qualsevol casa de colònies més "convencional", només permeten que s'allotgi una classe com a molt. Fent que l'oferta perdi encant per a les escoles que prefereixen poder marxar un curs, o dos, sencers. Així i tot, s'han realitzat 3 estades d'aquestes característiques aquest any 2022.

Camp de treball

En col·laboració amb la Direcció General de Joventut i l'Ajuntament de Sant Boi de Llobregat es va treballar el desenvolupament d'un camp de treball. L'estada de 15 dies (del 2 al 16 de juliol) va comptar amb la participació de 23 joves. Les tasques tècniques que es van desenvolupar van ser:

- Adaptació de diferents espais de la Vall del Llor i la instal·lació en aquests dels elements del Circuit d'orientació: Número de fita i la grapa de control.
- Restauració dels murs de pedra seca de l'entorn de Can Palós, així com la recuperació d'una barraca a la Vinya de Cireres.
- Ampliació dels elements del "Parc de Sensacions". Concretament el circuit del tacte i el circuit d'olors.



Imatge de les tasques de restauració de la barraca a la Vinya de Cireres

[Handwritten signature]



Instal·lació de les fites del circuit d'orientació



Imatge de l'adequació del talús i plantada de plantes aromàtiques

[Handwritten signature]
Jesús

Enriquiment ambiental de la finca de Can Palós

Seguint la feina duta a terme al camp de treball realitzat durant l'estiu 2021, que va comptar amb el suport tècnic i econòmic de l'Ajuntament, s'han fet tasques de manteniment a la bassa per a amfibis de Can Palós. Els esforços es van centrar a arreglar les tanques que la delimiten així com de buidatge de troncs o pedres que poguessin haver-hi. A més a més de mantenir la qualitat de l'aigua retirant-ne certes espècies d'algues que contribueixen a l'eutrofització de la bassa.

Es van ampliar els talussos de llevant per a poder plantar més varietat de plantes aromàtiques. Contribuint així a generar un mosaic aromàtic encara més divers.



L'**hotel d'insectes** segueix funcionant donant suport a espècies pol·linitzadores, augment la biodiversitat de la finca i permetent un enriquiment de les activitats escolars i per a la ciutadania.

S'ha fet el seguiment de les **caixes niu** instal·lades el 2019, i s'ha aprofitat el camp de treball i altres activitats escolars per a la instal·lació de més caixes niu a l'entorn de Can Palós.

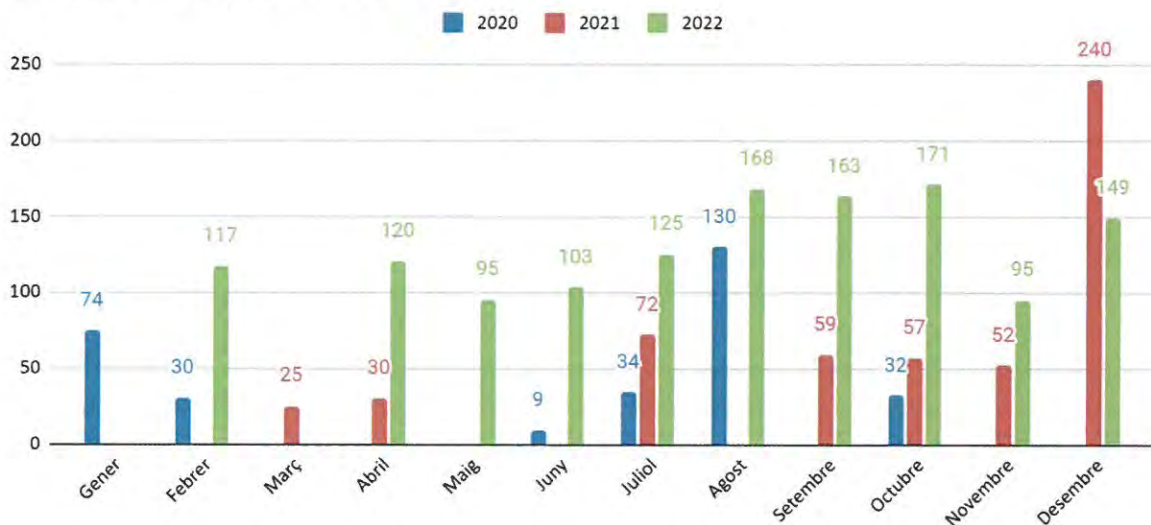


1.3. Mas Olivet

Mas Olivet és un Centre Escolta situat al terme de Maçanet de Cabrenys, dins de la Comarca de l'Alt Empordà, enmig d'itineraris com el GR-11; així, ofereix refugi a excursionistes que fan ruta pel Pirineu. Les estades dels tres darrers anys són les que es poden veure al gràfic 5 per mesos. Com s'observa en el gràfic, les estades del refugi de Mas Olivet han millorat respecte al 2020 i al 2021.



Estades Mas Olivet (nits x persones)



Gràfic 5.- Estades a Mas Olivet anys 2020, 2021 i 2022 per mesos

S'han mantingut les accions per posicionar Mas Olivet en webs de reserves de turisme rural i d'entitats de lleure i el resultat es va veient en la millora de l'ocupació a Mas Olivet, que va creixent en nombres de reserves.

Al desembre la casa ha estat tancada a partir del 15 fins a principis de gener per unes reformes i per això hi ha un descens d'estades.

2. ASSOCIACIÓ EXCURSIONISTA ESCOLTES I GUIES

Creada al 2008, permet als afiliats a MEG (infants, joves i caps) i als membres de XarxaMEG tramitar les llicències individuals de la FEEC, que només es poden tramitar des d'una entitat federada. El preu de la llicència varia en funció de la modalitat.

S'ha fet promoció a través del butlletí de XarxaMEG de les avantatges de tramitar la llicència federativa de la FEEC a través de l'associació excursionista.

En aquests moments hi ha membres de XarxaMEG que tramiten la seva llicència federativa a través de l'associació excursionista però no és un grup actiu dins la Fundació.

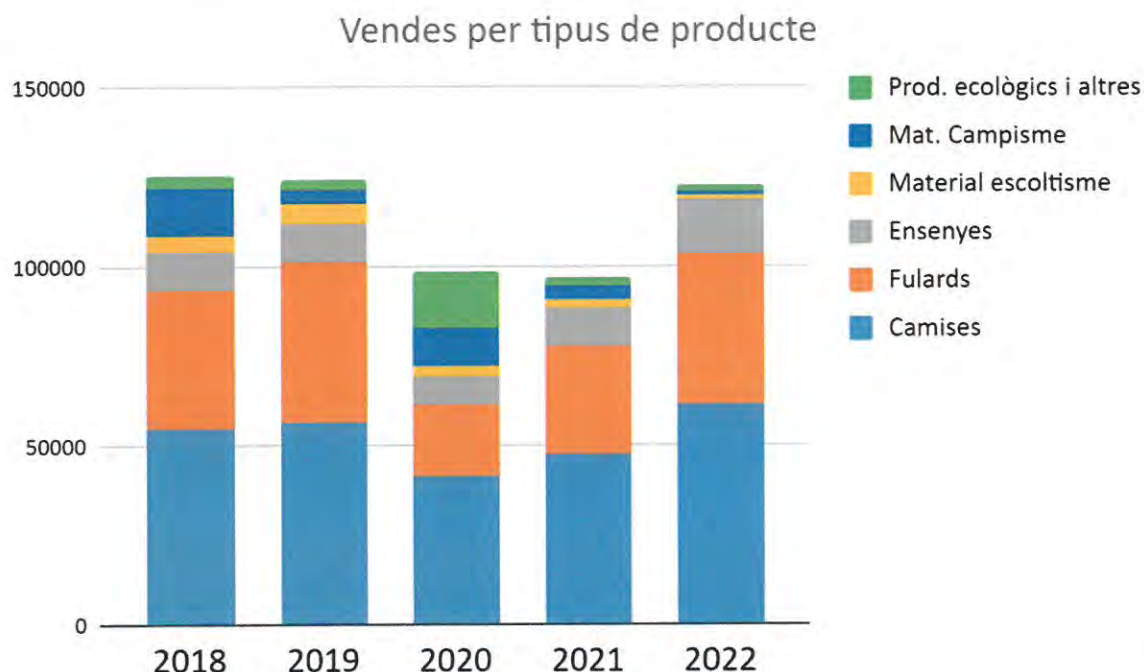


3. BROWNSEA

És la nostra botiga de **material d'escoltisme, natura i muntanya** per a entitats escoltes i guies, esplais i d'altres entitats d'àmbit infantil i juvenil d'arreu de la geografia catalana i espanyola. Ofereix descomptes per a membres de MEG.

L'any 2022 s'ha avançat en l'estratègia de digitalització complementant la botiga online (principal canal de vendes) amb el **trasllat de la botiga del carrer Calàbria** a Valldoreix, en un espai de **Can Cadena**. Aquest trasllat no es va poder dur a terme el 2021 que era quan estava previst degut a la pandèmia, però s'ha fet efectiu el mes de març de 2022.

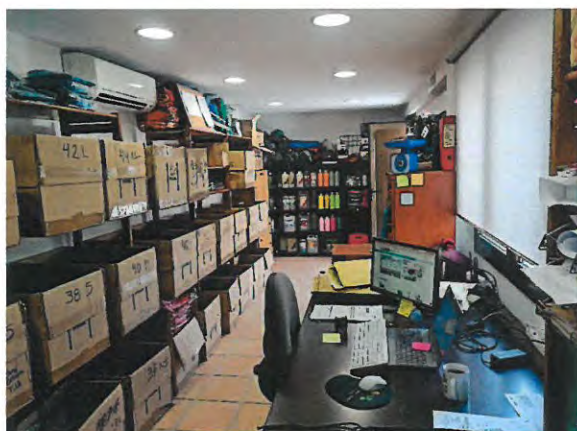
L'any 2022 s'ha **recuperat el volum de vendes** pre-pandèmia. A continuació es pot veure el volum de vendes per tipus de producte des de 2018.



A continuació es mostren imatges del **nou espai de Brownsea** dins el recinte de Can Cadena, amb accés independent des del carrer Església número 6 de Valldoreix:



Imatges de la nova ubicació de Brownsea a Can Cadena. Entrada per c. Església, 6



Imatges de l'interior de Brownsea a Can Cadena

[Handwritten signature]

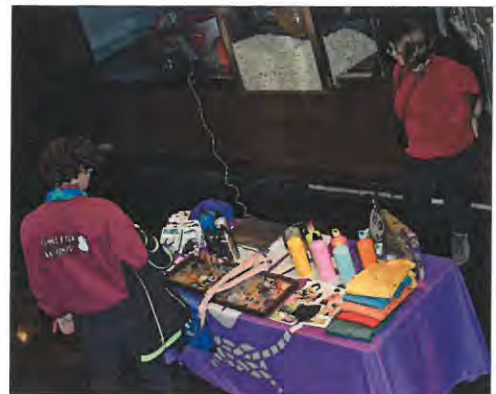
FUNDACIÓ ESCOLTES I GUIES
NIF G08537912
Documentació anual corresponent a l'exercici 2022

El canvi d'ubicació va anar acompanyat d'una **campanya comunicativa** via mail, web, motors de cerca i xarxes socials.
També s'ha refet la fitxa d'empresa a Google amb les dades actualitzades, imatges del nou espai i mapa de la nova ubicació.



[Handwritten signature]
[Handwritten signature]

Aquest 2022 hem tingut **presència a l'Assemblea General Ordinària de MEG** celebrada als cinemes Aribau de Barcelona.



Imatges de la paradeta de Brownsea a l'AGO de MEG 2022

4. PREMIS JAUME CIURANA

Volen fomentar en el jovent el gust per les responsabilitats, la capacitat associativa, la cooperació i l'esperit de servei, i també el compromís envers la societat i l'estimació i el respecte per la natura. Van ser instituits per l'Associació Mossèn Batlle, fa vint anys, en record i homenatge a Jaume Ciurana i Galceran, antic escolta i soci de l'entitat. Actualment es donen en col·laboració de la Direcció General d'Acció Cívica i Comunitària del Departament de Treball, Afers Socials i Famílies de la Generalitat de Catalunya. Distingeixen els grups de joves que hagin realitzat una acció cívica meritòria, voluntària i gratuïta, en algun indret de Catalunya.

36ena edició dels Premis de Civisme Jaume Ciurana

El 28 de novembre es van atorgar els Premis de Civisme 2022, dins dels quals hi havia els XXXVIens Premis Jaume Ciurana, en el jurat dels quals està representat el Grup d'Antics Escoltes i Guies.

Els **premis Jaume Ciurana a l'actuació juvenil en la categoria a favor de les persones** concedits van ser:

- Primer premi, a l'Associació Restructure pel projecte *ReStructure heritage: rehabilitació del patrimoni a través de l'educació i el lleure.*
- Segon Premi als joves AIS, "Ayuda a la infància sin recursos" pel projecte *Convivències en bombolles.*
- Tercer Premi a l'Associació Cultural la Formiga pel projecte *Drets per a la inclusió.*

Els **premis Jaume Ciurana a l'actuació juvenil** en la categoria a la **millora de l'entorn natural** concedits van ser:

- Primer premi, a l'Associació Hàbitats pel projecte *RIUS: Aprenentatge servei als espais fluvials*.
- Segon Premi a la Fundació Carles Blanch pel projecte *Camp de treball*.
- Tercer Premi a la Lliga per a la defensa del patrimoni natural. DEPANA pel projecte *Fem un món més verd*.



RECURSOS I PATRIMONI

Obtenir recursos, desenvolupar el mecenatge i gestionar el patrimoni en favor de l'escoltisme i el guiatge.

RECURSOS I PATRIMONI



La Fundació Escoltes i Guies té en propietat un local a Barcelona al carrer Calàbria i un pis a l'Hospitalet

1. Local C. Calàbria

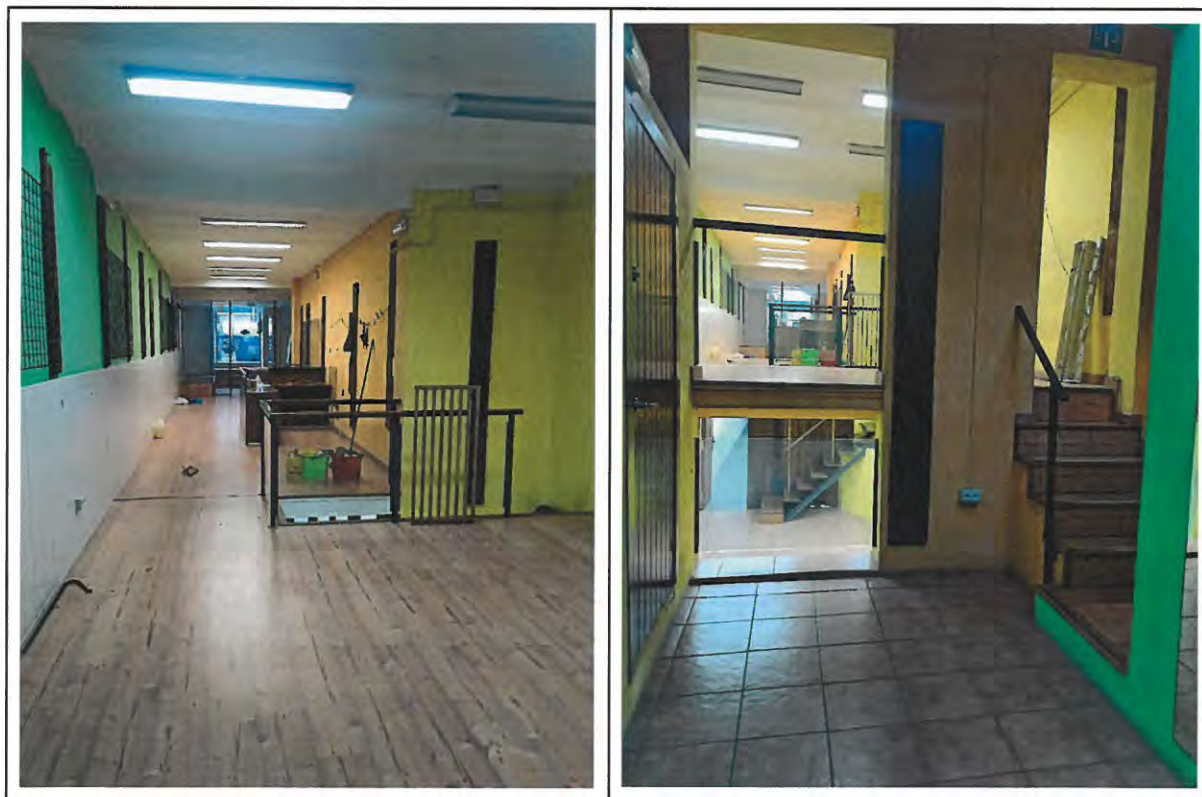
És propietat de la Fundació Escoltes i Guies des de l'any 2006.

És una finca urbana situada al carrer Calàbria, 88. Botiga magatzem i galeria coberta a la part posterior on hi ha un bany. Ocupa també part del pati posterior de la finca on hi ha aixecat un altre espai. Superfície 69,80m² més la part del pati que fa 30,15m².

Des del 2008 i fins el mes de febrer de 2022 al local hi ha hagut la botiga Brownsea S.L. amb un lloguer de 500€ (+ iva) al mes.

A partir del mes de març es van dur a terme obres de reparació d'humitats de la botiga, es va acondicionar el local i es va posar en lloguer.

Es va llogar el mes d'agost, però degut a dos sinistres produïts per dues inundacions provinents del pis de dalt, els llogaters no van poder ni iniciar la seva activitat i van rescindir el contracte a l'octubre. Fins final d'any s'ha estat gestionant els temes de les reparacions i gestions d'assegurances i es preveu poder-lo tornar a posar en lloguer a inicis del 2023.



Carles
Jesús

2. Pis Hospitalet

És una propietat provinent de la dissolució i absorció de la Fundació Canigó el 21/05/2007. Aquest pis està situat a Rambla Catalana, 35-41 5e 3a. És un pis de 52,40 metres quadrats, compost per: vestíbul, 3 dormitoris, menjador, cuina, safareig, bany i dues terrasses.

El pis està llogat a través de la borsa de lloguer social de l'Ajuntament de l'Hospitalet de Llobregat. Des del mes de juliol de 2021 hi ha el mateix llogater que paga actualment 559,98€ al mes.



[Handwritten signature]

FONTS DE FINANÇAMENT

Els projectes 2022 desenvolupats per la Fundació Escoltes i Guies han estat possibles gràcies a la col·laboració de:



Àrea d'Igualtat
i Sostenibilitat Social

I gràcies a les aportacions de membres de:





Rambla Mossèn Jacint Verdaguer, 10 - 08197 Valldoreix - Sant Cugat del Vallès
Tel. 93 590 27 00 - info@fundacioescoltesiguies.cat www.fundacioescoltesiguies.cat

[Handwritten signatures]

2. BASES DE PRESENTACIÓ:

Imatge Fidel i Principis Comptables:

a) **Imatge Fidel:**

La preparació i presentació de la present informació s'ha basat en l'aplicació de les disposicions legals vigents en matèria comptable, elaborant-se d'acord amb els principis i normes de comptabilitat generalment acceptats i, en especial, amb els inclosos dins el Pla de Comptabilitat de les fundacions i les associacions subjectes a la legislació de la Generalitat de Catalunya.

Els comptes anuals reflecteixen la imatge fidel del patrimoni, de la situació financera i dels resultats de l'entitat.

L'exercici anual, al que fa referència la present informació, correspon al període comprès entre l'1 de gener de 2022 i el 31 de desembre de 2022.

Donat que es compleixen les condicions disposades al Decret esmentat aquesta entitat a optat per la memòria abreujada.

b) **Principis comptables:**

D'acord amb el que disposa el Decret 259/2008, de 23 de desembre, que aprova el Pla de comptabilitat de les fundacions i les associacions subjectes a la legislació de la Generalitat de Catalunya, la comptabilitat s'ha portat seguint els principis comptables obligatoris, és a dir: principi de meritació, principi d'uniformitat, principi de prudència, principi de no compensació, i principi d'importància relativa.

c) **Comparació de la informació:**

Amb motiu de l'entrada en vigor del Decret 259/2008, de 23 de desembre, que publica el "*Pla de comptabilitat de les fundacions i associacions subjectes a la legislació de la Generalitat de Catalunya*" la comptabilitat i aquesta memòria estan adaptats al mateix, i al Decret 125/2010 de 14 de setembre.

d) **Correcció d'errors:**

No ha tingut lloc cap moviment comptable derivat d'aquest motiu.

3. APLICACIÓ DE RESULTATS:

Els resultat de l'exercici de l'entitat jurídica **Fundació Escoltes i Guies** ha estat de -15.647,56 euros, segons el següent detall:

Resultat de l'exercici:

-15.647,56 euros

FUNDACIÓ ESCOLTES I GUIES

NIF G08537912

Documentació anual corresponent a l'exercici 2022

Dades exercici 2022

Bases de repartiment	Import
Excedent de l'exercici	-15.647,56
Total base repartiment = Total aplicaci	-15.647,56
Aplicació a	Import
Fons dotacional o fons social	
Fons especials	
Romanent	-15.647,56
Excedents pendents d'aplicació en activitats estatutàries	
Compensació d'excedents negatius d'exercicis anteriors	
Total aplicació = Total base de repartiment	-15.647,56

Dades exercici 2021

Bases de repartiment	Import
Excedent de l'exercici	-10.008,85
Total base repartiment = Total aplicació	-10.008,85
Aplicació a	Import
Fons dotacional o fons social	
Fons especials	
Romanent	-10.008,85
Excedents pendents d'aplicació en activitats estatutàries	
Compensació d'excedents negatius d'exercicis anteriors	
Total aplicació = Total base de repartiment	-10.008,85

4. NORMES DE REGISTRE I VALORACIÓ:

Les normes de valoració desenvolupen els principis comptables aplicats i contenen els criteris d'aplicació a operacions o fets econòmics, així com a diversos elements patrimonials.

a) Immobilitzat intangible

No aplicable

b) Béns integrants del patrimoni cultural

No aplicable

c) Immobilitzat material.

Els béns compresos en l'immobilitzat material es valoren al preu d'adquisició incloent totes les despeses addicionals produïdes fins a la posada en condicions de funcionament.

Les amortitzacions s'estableixen segons la vida útil del bé, i es calculen linealment a partir del dia d'entrada en funcionament del bé corresponent.

FUNDACIÓ ESCOLTES I GUIES

NIF G08537912

Documentació anual corresponent a l'exercici 2022

Les ampliacions, modernitzacions, millores i grans reparacions, quan suposen un allargament de la vida útil estimada del bé, es capitalitzen. En cas contrari, es consideren despesa de l'exercici. Així mateix, reparacions i manteniment es consideren despeses de l'exercici.

En l'apartat 5 es detalla l'immobilitzat i les aplicacions d'amortitzacions efectuades.

d) Inversions immobiliàries

Els terrenys i construccions que figuren en aquest apartat són aquells que té l'entitat per obtenir rendes (lloguers) o plusvàlues (per la seva possible venda) o per ambdues coses. Per tant són inversions que no es tenen per fins administratius ni pel seu ús en l'activitat ordinària de l'entitat. Per tant els possibles fluxos d'efectiu derivats d'aquestes inversions immobiliàries són independents de l'activitat normal de l'entitat. Estan valorades a cost, ja sigui aquest el seu preu d'adquisició o el seu cost de producció, sens perjudici de l'aplicació de les normes particulars de valoració sobre aquests elements.

Les amortitzacions s'estableixen de forma racional i sistemàtica en funció de la seva vida útil i del seu valor residual, atenent a la possible depreciació que puguin patir pel seu ús i utilització, sens perjudici de considerar la seva possible obsolescència tècnica o comercial que els podria afectar.

e) Arrendaments

No aplicable

f) Permutes

No aplicable

g) Actius financers i passius financers

Actius financers

Els actius financers de l'entitat es classifiquen en las següents categories:

- Préstecs i partides a cobrar: actius financers originats en la venda de béns o en la prestació de serveis per operacions de tràfic de l'entitat, o els que no tenint un origen comercial, no son instruments de patrimoni ni derivats i el seu cobrament es de quantia fixa o determinable i no es negocien en un mercat actius

Valoració inicial

Els actius financers es registren inicialment al valor raonable de la contraprestació entregada més els costos de la transacció que siguin directament atribuïbles.

Valoració posterior

Les partides a cobrar s'han valorat pel seu cost amortitzat, imputant al compte de pèrdues i guanys els interessos reportats, aplicant el mètode d'interès efectiu.

Per cost amortitzat s'entén el cost d'adquisició d'un actiu o un passiu financer menys els reemborsaments de principal i corregit (en més o en menys, segons sigui el cas) per la part imputada sistemàticament a resultats de la diferència entre el cost inicial i el corresponent valor de reemborsament al venciment. En el cas dels actius financers, el cost amortitzat inclou, a més les correccions del valor motivades pel deteriorament que hagin experimentat.

El tipus d'interès efectiu es el tipus d'actualització que iguala exactament el valor d'un instrument financer a la totalitat dels seus fluxos d'efectiu estimats per tots els conceptes al llarg de la seva vida romanent. El dipòsits i fiances es reconeixen per l'import desemborsat per fer front als compromisos contractuals.

Al menys al tancament de l'exercici l'entitat realitza uns test de deteriorament per els actius financers que no estan registrats a valor raonable. Es considera que existeix evidència objectiva de deteriorament si el valor de l'actiu financer es inferior a seu valor en llibres. Quan es produeix, el registre d'aquest deteriorament es registra al compte de pèrdues i guanys.

En particular, i respecte a les correccions de valoració relatives als deutors comercials i altres comptes a cobrar, el criteri utilitzat per l'entitat per calcular les corresponents correccions de valoració, consisteix en realitzar un anàlisi individualitzat dels comptes a cobrar, determinant la solvència de cada un dels deutors comercials i la recuperabilitat del deute.

Baixa dels actiu financers

Es donen de baixa quan ha expirat o s'hagin cedit els drets contractuals sobre els fluxos d'efectiu de l'actiu financer sent necessari que s'hagin transferit de manera substancial els riscos i beneficis inherents a la seva propietat.

L'entitat no dona de baixa els actius financers, i reconeix un passiu financer per un import igual a la contraprestació rebuda, en les cessions d'actius financers en els que es retingui substancialment els riscos i beneficis inherents a la seva propietat, tals com el descompte d'efectes.

Una vegada s'ha donat de baixa l'actiu, els guanys o pèrdues sorgides de l'operació formaran part del resultat de l'exercici en el que s'hagi produït.

Passius financers

Els passius financers que posseeix l'entitat es classifiquen en les següents categories:

- Dèbits i partides per pagar. En aquesta categoria s'han inclòs els passius financers que s'han originat en la compra de béns i serveis per operacions de tràfic de l'entitat i aquells que no sent instruments derivats, no tenen origen comercial.

Valoració inicial

Els passius financers es registren inicialment al valor raonable de la contraprestació entregada més els costos de la transacció que siguin directament atribuïbles.

Valoració posterior

Posteriorment, s'han valorat pel seu cost amortitzat. Els interessos reportats s'han comptabilitzat al compte de pèrdues i guanys, aplicant el mètode d'interès efectiu.

Els dèbits per operacions comercials amb venciment no superior a un any i que no tenen un tipus d'interès contractual, així com els desemborsaments exigits per tercers sobre participacions, pagament el qual s'espera a curt termini, s'han valorat pel seu valor nominal.

Els creditors comercials no reporten explícitament interessos i es registren pel seu valor nominal.

Baixa dels passius financers

En el cas del passiu financers l'entitat els dona de baixa quan l'obligació s'ha extingit. També es dona de baixa quan es produeix un intercanvi d'instruments financers amb condicions substancialment diferents. La diferència entre el valor dels llibres del passiu financer i la contraprestació pagada inclosos els costos de transacció atribuïbles, es recull al compte de pèrdues i guanys.

FUNDACIÓ ESCOLTES I GUIES

NIF G08537912

Documentació anual corresponent a l'exercici 2022

h) Existències

No aplicable

i) Impostos sobre beneficis

L'Entitat, per tractar-se d' una Fundació sense ànim de lucre i estar acollida als beneficis de la Llei 49/2002, de 23 de desembre, de règim fiscal de les entitats sense finalitats lucratives i dels incentius fiscals al mecenatge, té els rendiments de les activitats compreses en el seu objecte social exempts de l' Impost de societats.

j) Ingressos i despeses

Els ingressos i les despeses es reflecteixen en el compte de resultats, d'acord amb les normes de valoració vigents, distingint-se entre els ingressos i despeses d'explotació, de resultats financers i de resultats excepcionals.

k) Subvencions, donacions i llegats

Les subvencions a l'explotació s'imputen, en el moment de la seva concessió, a l'exercici a què estan referides.

Les subvencions en capital s'imputen a resultats de l'exercici en proporció a la depreciació experimentada, és a dir, en paral·lel al procés d'amortització de l'actiu.

En l'apartat 12 es detallen les aplicacions del exercici.

l) Criteris emprats en transaccions entre parts vinculades

Les transaccions realitzades entre parts vinculades han estat valorades a preu de mercat. Les entitats vinculades amb la Fundació Escoltes i Guies són les següents:

Societat del grup participada en un 99,67%: Brownsea, S.L.

Altres parts vinculades: Minyons Escoltes i Guies Sant Jordi de Catalunya

5. IMMOBILITZAT MATERIAL I INTANGIBLE

a) Immobilitzat intangible

- Dades exercici 2022

(importos en euros)

Cost	Saldo inicial	Altes	Baixes	Traspassos	Saldo final
Propietat Industrial	754,43	0,00	0,00	0,00	754,43
TOTAL	754,43	0,00	0,00	0,00	754,43

Amortització Acumulada	Saldo Inicial	Dotacions	Baixes	Traspassos	Saldo Final
Propietat Industrial	82,50	75,45	0,00	0,00	157,95
TOTAL	82,50	75,45	0,00	0,00	157,95

VNC IMMOBILITZAT INMATERIAL	671,93	0,00	0,00	0,00	596,48
------------------------------------	---------------	-------------	-------------	-------------	---------------

FUNDACIÓ ESCOLTES I GUIES

NIF G08537912

Documentació anual corresponent a l'exercici 2022

- Dades exercici 2021

(importos en euros)

Cost	Saldo inicial	Altes	Baixes	Traspassos	Saldo final
Propietat Industrial	612,66	141,77	0,00	0,00	754,43
TOTAL	612,66	141,77	0,00	0,00	754,43

Amortització Acumulada	Saldo Inicial	Dotacions	Baixes	Traspassos	Saldo Final
Propietat Industrial	15,32	67,18	0,00	0,00	82,50
TOTAL	15,32	67,18	0,00	0,00	85,50

VNC IMMOBILITZAT INMATERIAL	597,34	0,00	0,00	0,00	671,93
------------------------------------	--------	------	------	------	--------

b) Immobilitzat material

L'anàlisi del moviment de cada partida del balanç inclosa en aquest epígraf, i de les seves corresponents amortitzacions acumulades i provisions durant l'exercici són les següents:

-Dades exercici 2022

(importos en euros)

Cost	Saldo inicial	Altes	Baixes	Traspassos	Saldo final
Edificis i construccions	36.460,24	0,00	0,00	0,00	36.460,24
Obres en curs	0,00	0,00	0,00	0,00	0,00
Instal·lacions tècniques	73.476,64	3.282,91	0,00	0,00	76.759,55
Mobiliari	12.870,59	0,00	0,00	0,00	12.870,59
TOTAL	122.807,47	0,00	0,00	0,00	126.090,38

Amortització Acumulada	Saldo inicial	Dotacions	Baixes	Traspassos	Saldo Final
Edificis i construccions	5.735,79	+275,62	0,00	0,00	6.011,41
Instal·lacions tècniques	29.648,21	+3.216,07	0,00	0,00	32.864,28
Mobiliari	11.358,00	+117,60	0,00	0,00	11.475,60
TOTAL	46.742,00	+3.609,29	0,00	0,00	50.351,29

VNC IMMOBILITZAT MATERIAL	76.065,47	0,00	0,00	0,00	75.739,09
----------------------------------	-----------	------	------	------	-----------

FUNDACIÓ ESCOLTES I GUIES**NIF G08537912****Documentació anual corresponent a l'exercici 2022**

- Dades exercici 2021

(imports en euros)

Cost	Saldo inicial	Altes	Baixes	Traspassos	Saldo final
Terrenys, edificis i construccions	36.460,24	0,00	0,00	0,00	36.460,24
Obres en curs	0,00	0,00	0,00	0,00	0,00
Instal·lacions tècniques	73.476,64	0,00	0,00	0,00	73.476,64
Mobiliari	12.870,59	0,00	0,00	0,00	12.870,59
TOTAL	122.807,47	0,00	0,00	0,00	122.807,47

Amortització Acumulada	Saldo Inicial	Dotacions	Baixes	Traspassos	Saldo Final
Edificis i construccions	5.407,97	+327,82	0,00	0,00	5.735,79
Instal·lacions tècniques	26.569,67	+3.078,54	0,00	0,00	29.648,21
Mobiliari	11.240,40	+117,60	0,00	0,00	11.358,00
TOTAL	43.218,04	+3.523,96	0,00	0,00	46.742,00

VNC IMMOBILITZAT MATERIAL	79.589,43	0,00	0,00	0,00	76.065,47
----------------------------------	------------------	-------------	-------------	-------------	------------------

6. INVERSIONS IMMOBILIÀRIES

L'anàlisi del moviment de cada partida del balanç inclosa en aquest epígraf, i de les seves corresponents amortitzacions acumulades i provisions durant l'exercici són les següents:

- Dades exercici 2022

(imports en euros)

Cost	Saldo inicial	Altes	Baixes	Traspassos	Saldo final
Inversions Immobiliàries Terrenys	281.538,91	0,00	0,00	0,00	281.538,91
Inversions Immobiliàries Construccions	75.178,96	0,00	0,00	0,00	75.178,96
TOTAL	356.717,87	0,00	0,00	0,00	356.717,87

Amortització Acumulada	Saldo Inicial	Dotacions	Baixes	Traspassos	Saldo Final
Inversions Immobiliàries Construccions	28.998,83	+1.503,58	0,00	0,00	30.502,41
TOTAL	28.998,83	+1.503,58	0,00	0,00	30.502,41

FUNDACIÓ ESCOLTES I GUIES**NIF G08537912****Documentació anual corresponent a l'exercici 2022**

- Dades exercici 2021

(imports en euros)

Cost	Saldo Inicial	Altes	Baixes	Traspassos	Saldo final
Inversions Immobiliàries Terrenys	281.538,91	0,00	0,00	0,00	281.538,91
Inversions Immobiliàries Construccions	75.178,96	0,00	0,00	0,00	75.178,96
TOTAL	356.717,87	0,00	0,00	0,00	356.717,87

Amortització Acumulada	Saldo Inicial	Dotacions	Baixes	Traspassos	Saldo Final
Inversions Immobiliàries Construccions	27.495,25	+1.503,58	0,00	0,00	28.998,83
TOTAL	27.495,25	+1.503,58	0,00	0,00	28.998,83

Els elements que formen aquestes partides a 31 de desembre de 2022 són els següents:

Terrenys:

Subcompte 220_3 Valor Terreny Local Carrer Calàbria Barcelona: 206.367,65
Subcompte 220_5 Valor Terreny Pis L'Hospitalet-F. Canigó: 75.171,26

Construccions:

Subcompte 221_3 Valor Construcció Local Carrer Calàbria Barcelona: 32.835,35
Subcompte 221_5 Valor Construcció Pis L'Hospitalet-F. Canigó: 42.343,61

Els ingressos derivats d'aquestes inversions són lloguers que han pujat als següents imports durant l'exercici 2022:

Local Carrer Calàbria de Barcelona (Lloguer i serveis): 1.000,00 €
Pis L'Hospitalet- F. Canigó (Lloguer): 0,00 €

7. BÉNS DEL PATRIMONI CULTURAL

No aplicable.

8. ARRENDAMENTS I ALTRES OPERACIONS DE NATURALESA SIMILAR

No aplicable

9. ACTIUS FINANCERS

FUNDACIÓ ESCOLTES I GUIES

NIF G08537912

Documentació anual corresponent a l'exercici 2022

Correspon a fiances a llarg termini i a les quantitats que té pendents de cobrament la Fundació Escoltes i Guies de diferents organismes per subvencions o per operacions amb entitats del grup (Brownsea, S.L.) i altres parts vinculades (Minyons Escoltes i Guies Sant Jordi de Catalunya).

Actius Financers a llarg termini:

			CLASSES			
			Exercici Actual			
			Instrumentos de patrimoni	Valors representatius de deute	Crèdits, derivats i altres	TOTAL
			1	2	3	4
CATEGORI ES	Actius financers a cost amortitzat	9300	0,00	0,00	549,00	549,00
	Actius financers mantinguts per a negociar	9301	0,00	0,00	0,00	0,00
	Actius financers a cost	9302	0,00	0,00	0,00	0,00
	TOTAL	9305	0,00	0,00	549,00	549,00
			CLASSES			
			Exercici Anterior			
			Instrumentos de patrimoni	Valors representatius de deute	Crèdits, derivats i altres	TOTAL
			19	29	39	49
CATEGORI ES	Actius financers a cost amortitzat	9300	0,00	0,00	549,00	549,00
	Actius financers mantinguts per a negociar	9301	0,00	0,00	0,00	0,00
	Actius financers a cost	9302	0,00	0,00	0,00	0,00
	TOTAL	9305	0,00	0,00	549,00	549,00

Actius financers a llarg termini (detall 2022):

- Fiança INCASOL pis L'Hospitalet: 549,00 (fiança del nou contracte de lloguer)

Actius Financers a curt termini:

			CLASSES			
			Exercici Actual			
			Instrumentos de patrimoni	Valors representatius de deute	Crèdits, derivats i altres	TOTAL
			19	29	39	49
CATEGORI ES	Actius financers a cost amortitzat	9300	0,00	0,00	15.648,37	15.648,37
	Actius financers mantinguts per a negociar	9301	0,00	0,00	0,00	0,00
	Actius financers a cost	9302	0,00	0,00	0,00	0,00
	TOTAL	9305	0,00	0,00	15.648,37	15.648,37

FUNDACIÓ ESCOLTES I GUIES**NIF G08537912****Documentació anual corresponent a l'exercici 2022**

		CLASSES				
		Exercici Anterior				
		Instrument de patrimoni	Valors representatius de deute	Crèdits, derivats i altres	TOTAL	
		19	29	39	49	
CATEGORI ES	Actius financers a cost amortitzat	9300	0,00	0,00	6.385,79	6.385,79
	Actius financers mantinguts per a negociar	9301	0,00	0,00	0,00	0,00
	Actius financers a cost	9302	0,00	0,00	0,00	0,00
	TOTAL	9305	0,00	0,00	6.385,79	6.385,79

Actius financers a curt termini (detall 2022):

- Clients	11.238,73
- Deutors	3.169,88
- Hisenda publica	1.239,76

Entitats del grup, multigrup i associades:

Entitat del grup:

Brownsea, S.L.

NIF B61316105

Rambla Mossèn Jacint Verdaguer, nº 10, 08197 Sant Cugat del Vallés

Aquesta societat exerceix l'activitat de distribució del material d'escoltisme, d'acampada i de natura necessari pel desenvolupament d'activitats d'entitats d'escoltisme i guiatge, d'esplais, d'àmbit infantil i juvenil de Catalunya i d'Espanya.

Està donada d'alta a l'epígraf 619.1 Comerç al major d'articles d'esport de l'Impost sobre Activitats Econòmiques.

La Fundació Escoltes i Guies té una participació directa d'un 99,67% del capital social de Brownsea, S.L., equivalent a 3.040 participacions (de l'11 a la 3.050) de valor nominal 30,0506 euros/participació. Totes les participacions tenen dret a vot.

El patrimoni net del darrer exercici tancat per Brownsea, S.L., l'any 2022, és el següent:

Capital Social:	91.654,33 euros
Reserva Legal:	885,47 euros
Reserves Voluntàries:	4.183,54 euros
Resultat d'exercicis anteriors:	-50.439,16 euros
Resultat de l'exercici 2022:	1.542,75 euros

PATRIMONI NET: 47.826,93 EUROS

El valor segons llibres de la participació de la Fundació Escoltes i Guies en Brownsea, S.L. és de 91.353,82 euros, equivalent al valor nominal de la participació.

FUNDACIÓ ESCOLTES I GUIES

NIF G08537912

Documentació anual corresponent a l'exercici 2022

En l'exercici 2022 no s'han rebut dividends de l'entitat participada Brownsea, S.L. Les participacions de Brownsea, S.L. no cotitzen en Borsa.

La Fundació ha registrat en concepte de deteriorament de la participació a llarg termini a Brownsea, S.L. un total de -1.542,75 euros.

El valor net comptable d'aquesta participació al 31 de desembre de 2022 és de 47.669,10 euros.

10. PASSIUS FINANCERS

Els passius financers a 31 de desembre de 2022 corresponen a deutes amb altres entitats, creditors ordinaris i a Administracions Públiques.

Passius financers a llarg termini (detall):

		CLASSES				
		Exercici Actual				
		Deutes amb entitats de crèdit	Obligacions i altres valor negociables	Derivats i altres	TOTAL	
		1	2	3	4	
CATEGORIES	Passius financers a cost amortitzat	9400	0,00	0,00	60.549,00	60.549,00
	Passius financers mantinguts per a negociar	9401	0,00	0,00	0,00	0,00
	TOTAL	9403	0,00	0,00	60.549,00	60.549,00

		CLASSES				
		Exercici Anterior				
		Deutes amb entitats de crèdit	Obligacions i altres valor negociables	Derivats i altres	TOTAL	
		19	29	39	49	
CATEGORIES	Passius financers a cost amortitzat	9400	0,00	0,00	60.549,00	60.549,00
	Passius financers mantinguts per a negociar	9401	0,00	0,00	0,00	0,00
	TOTAL	9403	0,00	0,00	60.549,00	60.549,00

Passius financers a llarg termini (detall 2022):

- Minyons Escoltes i Guies Sant Jordi de Catalunya	60.000,00
- Fiança pis Hospitalet	549,00

Passius financers a curt termini:

FUNDACIÓ ESCOLTES I GUIES

NIF G08537912

Documentació anual corresponent a l'exercici 2022

			CLASSES			
			Exercici Actual			
			Deutes amb entitats de crèdit	Obligacions i altres valor negociables	Derivats i altres	TOTAL
			1	2	3	4
CATEGORIES	Passius financers a cost amortitzat	9400	0,00	0,00	42.400,17	42.400,17
	Passius financers mantinguts per a negociar	9401	0,00	0,00	0,00	0,00
	TOTAL	9403	0,00	0,00	42.400,17	42.400,17

			CLASSES			
			Exercici Anterior			
			Deutes amb entitats de crèdit	Obligacions i altres valor negociables	Derivats i altres	TOTAL
			19	29	39	49
CATEGORIES	Passius financers a cost amortitzat	9400	0,00	0,00	17.115,88	17.115,88
	Passius financers mantinguts per a negociar	9401	0,00	0,00	0,00	0,00
	TOTAL	9403	0,00	0,00	17.115,88	17.115,88

Passius financers a curt termini (detall 2022):

- Proveïdors	168,17
- Creditors varis	10.597,06
- Creditors (Minyons)	25.000,00
- Bestretes de clients	6.634,94

11. FONS PROPIS

La composició a 31 de desembre de 2022 d'aquest capítol, i les variacions incorporades durant l'exercici, són les següents:

Dades exercici 2022:

PARTIDES	Saldo Inicial	Aplicació Resultat i Altres	Resultat 2012	Saldo Final
Fons Social	366.050,36			366.050,36
Reserves de Revalorització	0,00			0,00
Reserves				
* Reserva Legal	0,00			0,00
* Reserves Estatutàries	0,00			0,00
* Ajust Reserves per diferències amortització immobles	0,00			0,00
Excedents d'exercicis anteriors:	0,00			0,00
* Romanent	-69.729,90	-10.008,85		-79.738,75
* Excedents negatius d'exercicis anteriors	0,00			0,00
Excedents pendents d'aplicació d'activitats fundacionals	0,00			0,00
Excedent de l'exercici (positiu o negatiu)	-10.008,85	10.008,85	-15.647,56	-15.647,56
TOTAL	286.311,61	0,00	-15.647,56	270.664,05

FUNDACIÓ ESCOLTES I GUIES
NIF G08537912
Documentació anual corresponent a l'exercici 2022

Dades exercici 2021:

PARTIDES	Saldo Inicial	Aplicació Resultat i Altres	Resultat 2021	Saldo Final
Fons Social	366.050,36			366.050,36
Reserves de Revalorització	0,00			0,00
Reserves				
* Reserva Legal	0,00			0,00
* Reserves Estatutàries	0,00			0,00
* Ajust Reserves per diferències amortització immobles	0,00			0,00
Excedents d'exercicis anteriors:	0,00			0,00
* Romanent	-63.870,75	-5.859,15		-69.729,90
* Excedents negatius d'exercicis anteriors	0,00			0,00
Excedents pendents d'aplicació d'activitats fundacionals	0,00			0,00
Excedent de l'exercici (positiu o negatiu)	-5.859,15	5.859,15	-10.008,85	-10.008,85
TOTAL	296.320,46	0,00	-10.008,85	286.311,61

12. SUBVENCIONS I DONACIONS

a) Subvencions de capital:

El detall a 31 de desembre de 2022 de les subvencions de capital afectes a les activitats de l'entitat, així com els moviments produïts durant l'exercici es detallen a continuació:

- Dades exercici 2022:

(imports en euros)

ENTITAT	Saldo Inicial	Otorgades a l'any	Traspàs a resultats	Saldo Final
Generalitat de Catalunya	7.203,60	0,00	-208,80	6.994,80
Generalitat de Catalunya	89.248,60	0,00	-2.568,31	86.680,29
TOTAL	96.452,20	0,00	-2.777,11	93.675,09

- Dades exercici 2021:

ENTITAT	Saldo Inicial	Otorgades a l'any	Traspàs a resultats	Saldo Final
Generalitat de Catalunya	7.412,40	0,00	-208,80	7.203,60
Generalitat de Catalunya	91.816,91	0,00	-2.568,31	89.248,60
TOTAL	99.229,31	0,00	-2.777,11	96.452,20

FUNDACIÓ ESCOLTES I GUIES
NIF G08537912
Documentació anual corresponent a l'exercici 2022

b) Donacions i llegats:

El detall a 31 de desembre de 2022 de les donacions i llegats afectes a les activitats de l'entitat, així com els moviments produïts durant l'exercici, es detallen a continuació:

- Dades exercici 2022

(imports en euros)

ENTITAT	Saldo Inicial	Otorgades a l'any	Traspàs a resultats	Saldo Final
Donacions per activitats	0,00	-71.286,43	-71.286,43	0,00
Donacions Personal MEG	0,00	-0,00	-0,00	0,00
Quotes ADAIA + Altres	0,00	-8.373,60	-8.373,60	0,00
TOTAL	0,00	-79.660,03	-79.660,03	0,00

- Dades exercici 2021

ENTITAT	Saldo Inicial	Otorgades a l'any	Traspàs a resultats	Saldo Final
Donacions per activitats	0,00	-57.073,53	-57.073,53	0,00
Donacions Personal MEG	0,00	-0,00	-0,00	0,00
Quotes ADAIA + Altres	0,00	-8.865,60	-8.865,60	0,00
TOTAL	0,00	-65.939,13	-65.939,13	0,00

c) Subvencions a l'explotació o l'activitat:

El detall a 31 de desembre de 2022 de les subvencions a l'explotació afectes a les activitats de l'entitat, així com els moviments produïts durant l'exercici, es detallen a continuació:

- Dades exercici 2022

ENTITAT SUBVENCIONADORA	TOTAL
Generalitat de Catalunya	10.689,00
Diputació de Barcelona	2.143,48
TOTAL	12.832,48

- Dades exercici 2021

ENTITAT SUBVENCIONADORA	TOTAL
Generalitat de Catalunya	8.079,00
TOTAL	8.079,00

FUNDACIÓ ESCOLTES I GUIES

NIF G08537912

Documentació anual corresponent a l'exercici 2022

13. SITUACIÓ FISCAL

Impost sobre beneficis

L'Entitat, per tractar-se d'una Fundació sense ànim de lucre i estar acollida als beneficis de la Llei 49/2002, de 23 de desembre, de règim fiscal de les entitats sense finalitats lucratives i dels incentius fiscals al mecenatge, té els rendiments de les activitats compreses en el seu objecte social exempts de l'impost sobre Societats.

A 31/12/2022, la Fundació té oberts a possibles inspeccions tots el impostos corresponents als 4 darrers exercicis, incloent-hi el finalitzat el 31 de desembre de 2018. La Fundació considera que, en cas d'inspecció, no generaria passius de caràcter contingent.

Impost sobre el Valor Afegit

L'activitat desenvolupada està exempta d'IVA, excepte els lloguers cobrats per les inversions immobiliàries, que estan subjectes a l'impost. L'entitat no dedueix cap IVA suportat i es limita a ingressar la totalitat de l'IVA repercutit pels lloguers cobrats durant l'exercici mitjançant la presentació dels corresponents models 303 trimestrals.

14. INGRESSOS I DESPESES

1. **Despeses derivades del funcionament de l'òrgan de govern**

No aplicable

2. **Desglossament partides**

- a) Ajuts concedits: No aplicable
- b) Aprovisionaments: No aplicable
- c) Despeses de personal

El detall d'aquest compte de despeses a 31.12.2022 és:

- Sous i salaris	58.692,28
- Indemnitzacions	0,00
- Seguretat Social	18.493,37
- Altres despeses socials	163,30
Total	77.348,95

No existeixen aportacions o dotacions per a pensions.

- Dades exercici 2021

- Sous i salaris	46.537,57
- Indemnitzacions	0,00
- Seguretat Social	14.673,03
- Altres despeses socials	12,32
Total	61.222,92

FUNDACIÓ ESCOLTES I GUIES

NIF G08537912

Documentació anual corresponent a l'exercici 2022

d) Pèrdues, deteriorament i variació de les provisions per operacions de les activitats:
No aplicable

3. **Venda de béns i prestació de serveis produïts per permuta de béns no monetaris i serveis**

No aplicable

4. **Altres resultats**

No aplicable.

5. **Ingressos de promocions, patrocinadors i col·laboracions. Transaccions efectuades amb entitats del grup i associades**

a) Ingressos de promocions, patrocinadors i col·laboracions

No aplicable.

b) Transaccions efectuades amb entitats del grup i associades

Entitats del Grup: Totes les operacions realitzades han estat valorades a preu de mercat.

15. APLICACIÓ D'ELEMENTS PATRIMONIALS I D'INGRESSOS A FINALITATS ESTATUTÀRIES

L'actiu de la Fundació Escoltes i Guies esta constituït per:

Immobilitzat intangible	596,48
Immobilitzat material	75.739,09
Inversions immobiliàries	326.215,46
Inversions entitats del grup	47.669,10
Fiances a llarg termini	549,00
Bestretes a creditors	0,00
Deutors Comercials	15.648,37
Tresoreria	4.785,53
Total actiu	471.203,03

El total de l'actiu ha estat destinat a fins fundacionals.

Respecte al compliment dels requisits de la Llei 4/2008 del 24 d'abril, del Codi Civil de Catalunya, en quant a la destinació dels recursos de la Fundació a la seva finalitat, adjuntem un quadre dels darrers exercicis on queda justificat que es compleixen tots els requisits i es destinen els recursos a les finalitats de l'entitat:

FUNDACIÓ ESCOLTES I GUIES
NIF G08537912
Documentació anual corresponent a l'exercici 2022

	2018	2019	2020	2021	2022
Ingressos	112.413,19	104.246,19	96.976,36	81.900,74	110.412,52
-Amortitzacions	4.912,06	4.906,40	4.944,83	5.094,72	5.188,32
-Despeses i pèrdues altres exercicis					
-Despeses financeres	-	-	-	-	-
Excedent de l'exercici / renda neta obtinguda	107.501,13	99.339,79	92.031,53	76.806,02	105.224,20
70% Excedent de l'exercici	75.250,79	69.537,85	64.422,07	53.764,21	73.656,94
-Altres despeses	51.202,96	31.914,07	31.900,06	25.712,44	45.060,47
-Variació provisions de les activitats	-	-	-	-	-
-Consums d'explotació	-	-	-	-	-
-Ajuts concedits	-	-	-	-	-
-Despeses de personal de l'entitat	62.778,47	69.037,53	64.831,85	61.222,92	77.348,95
-Tributs Municipals	-	-	-	-	-
-Compensació despeses de col·laboradors	-	-	-	-	-
Resultat	- 38.730,64	- 31.413,75	- 32.309,84	- 33.171,15	- 48.752,48
Global	- 184.377,86				

Les subvencions rebudes (detallades al punt 12.c) s'han destinat exclusivament a les finalitats per les quals es van concedir.

16. OPERACIONS AMB PARTS VINCULADES

SALDOS:

Saldos DEUTORS (en euros):

43000106	MINYONS ESCOLTES I GUIES-AEIG I DEM.	4.976,86
43000203	MINYONS ESCOLTES I GUIES (OSG)	0,00
44000101	MINYONS ESCOLTES I GUIES ST JORDI DE CAT.	0,00

Saldos CREDITORS (en euros):

16050000	DEUTES MEG A LL/T CENTRES ESCOLTES	60.000,00
41000005	MINYONS ESCOLTES GSJ DE C.	8.000,00
52100001	DEUTES AMB MINYONS ESCOLTES I GUIES	25.000,00

OPERACIONS:

Serveis Prestats (en euros):

FUNDACIÓ ESCOLTES I GUIES

NIF G08537912

Documentació anual corresponent a l'exercici 2022

70500001 MINYONS ESCOLTES I GUIES (Prest. Serveis Can Palós):	20.372,50
70500002 MINYONS ESCOLTES I GUIES (Prest. Serveis Mas Olivet):	1.641,28
70500003 BROWNSEA, S.L. (Prest. Serveis tenda Cr. Calàbria BCN):	1.000,00
72800001 MINYONS ESCOLTES I GUIES DE CAT.	8.500,00

Serveis Rebutats (en euros):

62900009 MINYONS ESCOLTES I GUIES DE CAT.:	3.500,00
62900012 MINYONS ESCOLTES I GUIES DE CAT.:	8.000,00

17. ALTRA INFORMACIÓ

1. Nombre mitjà de persones ocupades en l'exercici

- La distribució del promig de personal és:

	Fixes	No Fixes
Homes	0,00	0,11
Dones	2,18	0,00

2. Canvis dels components de l'òrgan de govern

- El Patronat de la Fundació vigent a la data de 31.12.2022 és el següent:

Presidenta: Laura Panicot Costa	DNI 47.852.215-W
Vicepresidenta: Gemma Vergés Foncillas	DNI 43.633.921-T
Secretari: Jesús Ramón Ocampo Pérez	DNI 47.657.247-M
Tresorer: Joel Burch Viñals	DNI 40.362.071-S
Vocal: Jaume Bosch i Pugés	DNI 37.651.947-G
Vocal: Elisabet Font i Montanyà	DNI 77.475.092-Y
Vocal: Ignasi Llobera i Trias	DNI 46.983.835-X
Vocal: Joan Millán Serra	DNI 37.121.671-Q
Vocal: Joaquim Nadal i Farreras	DNI 40.257.203-G
Vocal: Josep Pérez Franco	DNI 37.903.004-Q
Vocal: Gerard Prados Aulet	DNI 77.918.556-F
Vocal: Joan Vidal de Ciurana	DNI 46.135.564-W
Vocal: Maria Vilàs Trias (membre nat)	DNI 21.778.519-A



FUNDACIÓ ESCOLTES I GUIES

NIF G08537912

Documentació anual corresponent a l'exercici 2022

3. Relació d'operacions de l'exercici

- No existeixen operacions per a les quals s'hagi tramitat una autorització.

4. Operacions en què hi hagi algun tipus de garantia

- No existeixen

5. Informació complementària sobre fets esdevinguts amb posterioritat al tancament que no afectin el comptes anuals

- No s'ha produït cap esdeveniment posterior al tancament que afecti el compte de resultats i la memòria econòmica de l'exercici 2021 corresponent a les activitats desenvolupades per la Fundació.

6. Informació complementària sobre fets esdevinguts amb posterioritat al tancament que afectin l'aplicació del principi d'entitat en funcionament

- No existeixen.

7. Altres informacions

- Detall dels deutes amb les Administracions Públiques, tant a curt com a llarg termini, diferenciant entre els deutes amb els Organismes de la Seguretat Social, la Hisenda Pública i d'Altres Organismes Públics (deutes afectes a les activitats de "servei social"):

- Dades exercici 2022

(imports en euros)

Concepte	Saldo a 31/12/22	Concepte	Venciment
Tresoreria General S.S.	1.512,84	Quota Des/22	31/01/23
H.P. IRPF	2.401,88	IRPF 4T/22	20/01/23
H.P. IVA	0,00	IVA 4T/22	30/01/23
TOTAL	3.914,72		

- Dades exercici 2021

(imports en euros)

Concepte	Saldo a 31/12/21	Concepte	Venciment
Tresoreria General S.S.	1.127,50	Quota Des/21	31/01/22
H.P. IRPF	1.613,25	IRPF 4T/21	20/01/22
H.P. IVA	367,33	IVA 4T/21	30/01/22
TOTAL	3.108,08		

FUNDACIÓ ESCOLTES I GUIES

NIF G08537912

Documentació anual corresponent a l'exercici 2022

18. INFORMACIÓ SOBRE LLEI 15/2010 I PAGAMENTS A PROVEIDORS

En l'exercici 2022, per les operacions comercials de pagament a proveïdors realitzades, no s'han superat els terminis màxims de pagament establerts en la Llei 15/2010, de 5 de Juliol, de lluita contra la morositat en les operacions comercials.

Sant Cugat del Vallès, a 30 de març de 2023

